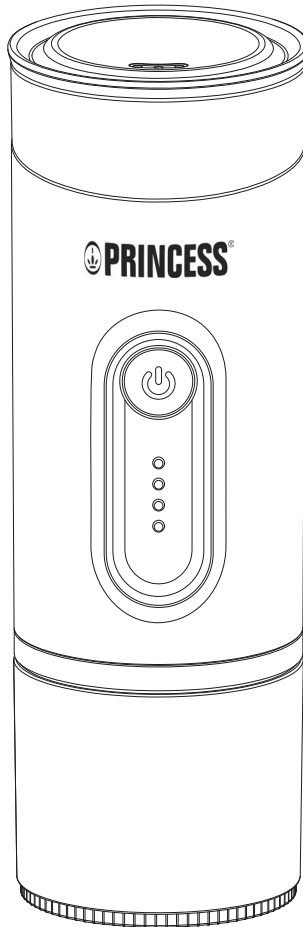




- EN User manual
- NL Gebruikshandleiding
- FR Mode d'emploi
- DE Benutzerhandbuch

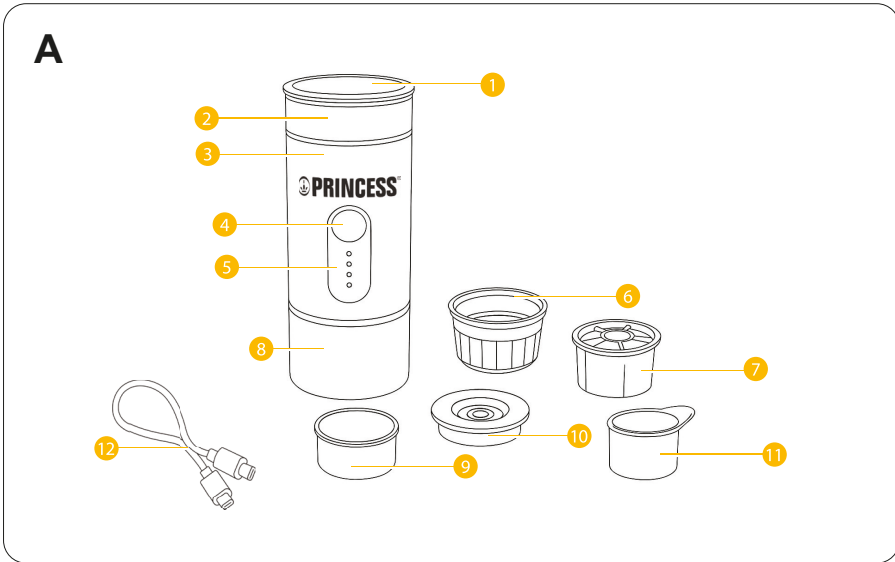


# Portable Coffee Maker



**PD-4997**

EN	User manual	2
NL	Gebruikshandleiding	8
FR	Mode d'emploi	14
DE	Benutzerhandbuch	21



EN User manual

## Portable Coffee Maker

### Main parts (see image A)

- |                  |                       |                        |
|------------------|-----------------------|------------------------|
| 1 Water tank lid | 5 Indicator light     | 9 Ground coffee tank   |
| 2 Water tank     | 6 Capsule box         | 10 Ground coffee lid   |
| 3 Main unit      | 7 Capsule compartment | 11 Ground coffee spoon |
| 4 Power button   | 8 Cup                 | 12 Power cable (USB-C) |

## SAFETY

### Safety precautions

- By ignoring the safety instructions the manufacturer cannot be held responsible for the damage.
- If the supply cord is damaged, it must be replaced by the manufacturer, its service agent or similarly qualified persons in order to avoid a hazard.
- Never move the appliance by pulling the cord and make sure the cord cannot become entangled.

- The user must not leave the appliance unattended while it is connected to the supply.
- This appliance is only to be used for household purposes and only for the purpose it is made for.
- This appliance shall not be used by children aged less than 8 years. This appliance can be used by children aged from 8 years and above and persons with reduced physical, sensory or mental capabilities or lack of experience and knowledge if they have been given supervision or instruction concerning use of the appliance in a safe way and understand the hazards involved. Children shall not play with the appliance. Keep the appliance and its cord out of reach of children aged less than 8 years. Cleaning and user maintenance shall not be made by children unless older than 8 and supervised.
- To protect yourself against an electric shock, do not immerse the cord, plug or appliance in the water or any other liquid.
- For the first operation, it is advisable to read the manual carefully beforehand and keep it properly for future use.
- Be careful not to get burned by the steam.
- Do not touch the hot surface of appliance (such as steam wand, and the steel mesh just boiling). Use handle or knobs.
- Do not let the coffee maker operate without water.
- Use only original accessories from the manufacturer to ensure safe and proper operation.
- Clean and maintain the machine regularly to keep your coffee tasting good and extend the machine's life.

### **▲ WARNING**

Safety hazard due to unintended use:

- Only use the appliance as described in this user manual.
- Never use the appliance if there are visible signs of damage or defects. Always replace a damaged or defective appliance immediately.
- Never make any adjustments to the appliance. Adjustments may affect safety, warranty and proper operation.
- Switch off the appliance before attaching any accessories, cleaning it, or dealing with any disturbance.
- Do not turn on the appliance when it is not filled with water.

Safety hazard for children:

- Keep the appliance and accessories out of reach for children.
- Children should be supervised to ensure that they do not play with the appliance.

Fire hazard due to overheating:

- Always place the appliance on a stable, flat, heat, and moisture resistant surface.
- Never leave the appliance unattended when in use. Only use the appliance under supervision. Switch off the appliance and remove the power cable from the power outlet when you leave the room.

Fire hazard due to short-circuiting:

- Do not use the coffee machine in hot, humid, or magnetic environments. Keep it away from fire, stoves, or other appliances like fridges.
- Never use the appliance in the immediate surroundings of a bath, a shower or a swimming pool.
- Never drop the appliance and avoid bumping. Excessive vibrations can lead to loosened connections and can influence proper functioning of the appliance. Stop using the appliance if the appliance has been dropped.

Safety hazard due to sharp parts:

### **⚠ CAUTION**

- Do not operate the machine with an empty water tank.

### **NOTICE**

Risk of damaging the appliance:

- Never use aggressive chemical cleaning agents that can damage the appliance when cleaning the appliance.
- Keep the appliance and cord away from heat, direct sunlight, water, moisture, sharp edges etc.

## **FOREWORD**

### **About this document**

This user manual contains all the information for correct, safe, and efficient use of the appliance.





Ensure you have fully read and understood the instructions in this user manual before you use the appliance.

Always store this user manual in a safe place near the appliance for future reference.

### **Original instructions**

This manual is originally written in English. All other languages are translated documents.

### **General symbols**

Symbol	Description
	This product complies with conformity requirements of the applicable European regulations or directives.
	This symbol is used for marking materials intended to come into contact with food in the European Union as defined in regulation (EC) No 1935/2004.
	FSC® logo indicates the paper used is from responsible forestry.
	SGS/GS tested

## **APPLIANCE DESCRIPTION**

### **About this appliance**

The Princess PD-4997 is a compact coffee machine designed for capsule and ground coffee brewing. It

features a built-in heating system, one-button operation, dual extraction modes, and a rechargeable battery for convenient use anywhere.

### Intended use

This appliance is intended for indoor use only.

This appliance is intended exclusively for domestic, non-commercial use.

This appliance is intended to be used in household and similar applications such as:

- staff kitchen areas in shops, offices and other working environments;
- farm houses;
- by clients in hotels, motels, and other residential type environments;
- bed and breakfast type environments.

Any use of the appliance other than described in this user manual is regarded as misuse and may cause injury or damage to the appliance and void the warranty.

### Technical specifications

<b>Appliance name</b>	<b>Portable Coffee Maker</b>
<b>Article number</b>	PD-4997
<b>Power supply</b>	5V~ 50-60Hz
<b>Power</b>	140 W
<b>Power consumption in off-mode (W)</b>	N/A
<b>Power consumption in standby mode (W)</b>	N/A
<b>Time needed for the equipment to reach the applicable low power mode (min)</b>	N/A

### Compatible type



- Nespresso®\* capsule coffee and other brands of the same specifications.
- Ground coffee.

### BEFORE FIRST USE

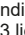
- Take out the coffee machine from the packaging box and check if the accessories are complete.
- Clean all detachable components thoroughly.
- Before using the coffee machine for the first time, clean the inside of the water tank. After cleaning, run the first extraction using water only without adding a capsule or ground coffee (Purpose: to clean the inside of the machine body).

### USE

#### Indicator Light Display

- **Power ON:** Press and hold the power button **A**  for 3 seconds. The machine turns on with a "beep" and all indicator lights will be on.
- **When the machine is working:** The indicator light is displayed in a cycle from top to bottom.
- **Power OFF:** Press and hold the power button **A**  for 3 seconds, the machine turns off with a "beep" and all indicator lights will be off.

#### Device Charging

- Press the power button **A**  once: The indicator lights will display the current power level of the coffee machine. 1 light = 25%, 2 lights = 50%, 3 lights = 75%, and 4 lights = 100%.
- Please use the charging cable included in the package to charge.
- While charging, the indicator light pulses in a 'breathing' pattern to signal that the machine is in charging mode.
- When the battery reaches 25%, the bottom indicator remains solid. At 50% charge, the second indicator light turns on. At 75% charge, the third indicator light turns on. When fully charged (100%), all four indicator lights are illuminated.

**Warning:** If the bottom indicator blinks continuously, it means the battery is low and needs to be charged promptly. Turning off the machine will stop the indicator from flashing.

**Before beginning the operation, it is important to know:**

**Warning:** Continuous heating interval of more than 5 minutes.

- If boiled water is available, it is recommended to pour in boiled water directly for extraction, saving time and effort.

**Warning:** Anti-dry heating.

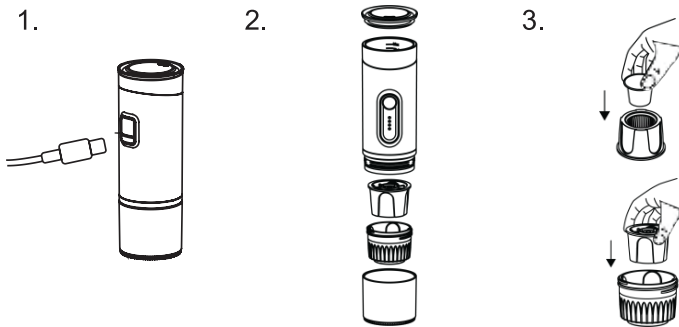
- Don't activate the heating function when there is no water in the water tank. Dry heating will reduce the service life of the heating element.
- If the heating mode is activated when there is no water in the water tank, the buzzer will beep five times and stop heating as a dry-heating alarm.
- If the dry-heating alarm is accidentally triggered, allow the machine to cool down 10 minutes or more before adding water to perform normal heating and coffee extraction.

### Device Operation

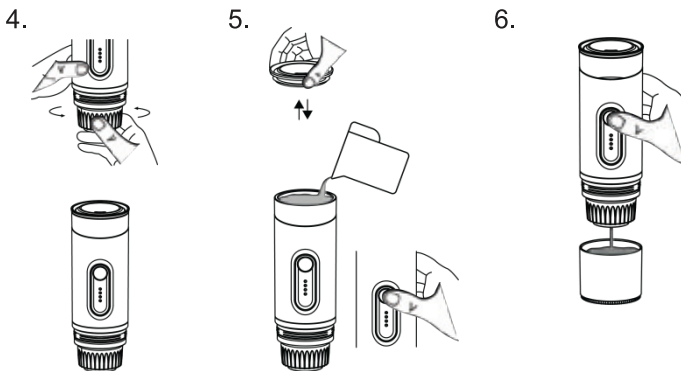
This portable coffee machine is designed for coffee enthusiasts and supports both capsule and ground coffee brewing. Please follow the steps below when using the machine:

#### Capsule coffee extraction

1. Before use, ensure the coffee machine has sufficient power. If the bottom indicator blinks continuously, charge the machine before operating.
2. Disassemble the parts and clean them.
3. Insert the coffee capsule into the capsule compartment **A7**, then place the compartment into the capsule holder **A6**.

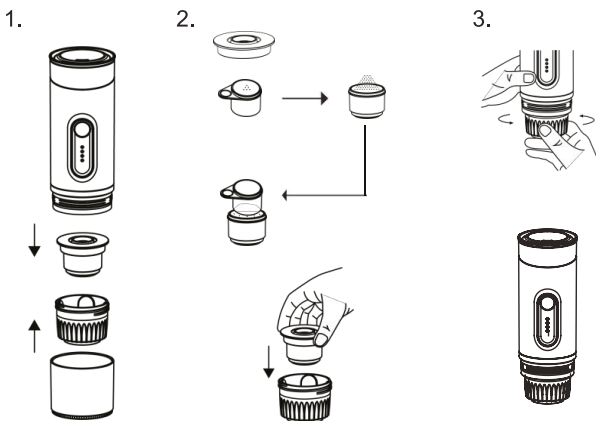


4. Secure the capsule box **A6** to the machine body by tightening it.
5. Remove the water tank lid **A1** and fill the water tank **A2** with potable water. Double-press the power button **A4**, the machine will emit a beep and begin heating, while the indicator light starts blinking from the bottom.
6. Wait for 3 - 4 minutes. When all indicator lights are fully illuminated and a continuous beep sounds, heating is complete. Press the power button **A4** again to start coffee extraction. To stop extraction manually, press the power button **A4** during the process.



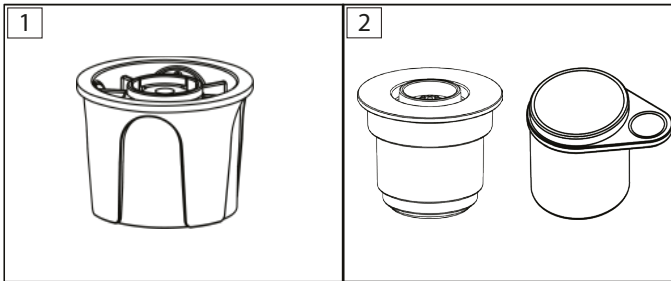
#### Ground coffee extraction

1. Disassemble the parts and clean them.
2. Open the ground coffee tank lid **A10** and add the ground coffee. Press it down using the coffee spoon **A11**. Then, place the ground coffee tank **A9** into the capsule box **A6**.
3. Secure the capsule box **A6** to the machine body by tightening it.



**Note:** If hot water is available, it is recommended to use it directly for extraction to save time and effort. **When using this coffee machine for extraction, please select the correct extraction accessories!**

1. Accessories for capsule coffee. Compatible for Nespresso®\* capsule coffee and other brands of the same specifications.
2. Accessories for ground coffee. Ground coffee filling: 7 - 8 grams.



## CLEANING AND MAINTENANCE

- Please be sure to clean the coffee machine after each use. Let dry before storing.
- If you do not use this product for a long time, please store this product in a dry environment.

## DISPOSAL



This product is labelled with this crossed out wheel bin symbol in accordance with European Directive 2012/19/EC to indicate that it must not be disposed of with your other household waste. Due to the presence of hazardous substances, mixtures or components, electrical and electronic devices that are not subject to selective sorting are potentially dangerous to the environment and human health. Please check your local city office or waste disposal service for the return and recycling of this product.

## Support

For spare parts and more information about the appliance, please visit [www.princess.eu](http://www.princess.eu).

## Gebruikshandleiding

# Draagbare koffiezetapparaat

## Belangrijkste onderdelen (zie afbeelding A)

- |                         |                       |                               |
|-------------------------|-----------------------|-------------------------------|
| 1 Deksel waterreservoir | 5 Controlelampje      | 9 Tank voor gemalen koffie    |
| 2 Waterreservoir        | 6 Capsule doosje      | 10 Deksel voor gemalen koffie |
| 3 Hoofdeenheid          | 7 Capsulecompartiment | 11 Lus voor gemalen koffie    |
| 4 Aan/uitknop           | 8 Beker               | 12 Voedingskabel (USB-C)      |

## VEILIGHEID

### Veiligheidsvoorzorgsmaatregelen

- Door de veiligheidsinstructies te negeren, kan de fabrikant niet verantwoordelijk worden gehouden voor de schade.
- Als de voedingskabel beschadigd is, moet deze worden vervangen door de fabrikant, diens servicedienst of gelijkwaardig gekwalificeerd personeel om gevaren te voorkomen.
- Verplaats het apparaat nooit door aan het snoer te trekken en zorg ervoor dat het snoer niet verstrikt raakt.
- De gebruiker mag het apparaat niet onbeheerd achterlaten terwijl het op de voeding is aangesloten.

- Dit apparaat is uitsluitend voor huishoudelijk gebruik en voor het doel waar het voor bestemd is.
- Dit apparaat mag niet worden gebruikt door kinderen jonger dan 8 jaar. Dit apparaat kan worden gebruikt door kinderen vanaf 8 jaar en door personen met verminderde lichamelijke, zintuiglijke of geestelijke vermogens of gebrek aan de benodigde ervaring en kennis indien ze onder toezicht staan of instructies krijgen over hoe het apparaat op een veilige manier kan worden gebruikt alsook de gevaren begrijpen die met het gebruik samenhangen. Kinderen mogen niet met het apparaat spelen. Houd het apparaat en het netsnoer buiten bereik van kinderen jonger dan 8 jaar. Laat reiniging en onderhoud niet door kinderen uitvoeren, tenzij ze ouder zijn dan 8 jaar en onder toezicht staan.
- Dompel het snoer, de stekker of het apparaat niet onder in water of andere vloeistoffen om elektrische schokken te voorkomen.
- Voor de eerste werking is het raadzaam om de handleiding zorgvuldig van tevoren te lezen en deze goed te bewaren voor toekomstig gebruik.
- Pas op dat je je niet verbrandt aan de stoom.
- Raak het hete oppervlak van het apparaat niet aan (zoals de stoomstaaf en het gloeiend hete stalen gaas). Gebruik handgrepen of knoppen.
- Laat het koffiezetapparaat niet werken zonder water.
- Gebruik alleen originele accessoires van de fabrikant voor een veilige en goede werking.
- Reinig en onderhoud de machine regelmatig om je koffie lekker te houden en de levensduur van de machine te verlengen.

### **▲ WAARSCHUWING**

Veiligheidsgevaar door onbedoeld gebruik:

- Gebruik het apparaat alleen zoals beschreven in deze gebruiksaanwijzing.
- Gebruik het apparaat nooit als er zichtbare tekenen van schade of gebreken zijn. Vervang een beschadigd of defect apparaat altijd onmiddellijk.
- Breng nooit aanpassingen aan het apparaat aan. Afstellingen kunnen de veiligheid, garantie en goede werking beïnvloeden.
- Schakel het apparaat uit voordat je accessoires aansluit, het schoonmaakt of storingen verhelpt.
- Zet het apparaat niet aan als het niet gevuld is met water.

Veiligheidsgevaar voor kinderen:

- Houd het apparaat en de accessoires buiten bereik van kinderen.
- Kinderen moeten onder toezicht staan om ervoor te zorgen dat ze niet met het apparaat spelen.

### Brandgevaar door oververhitting:

- Zet het apparaat altijd op een stabiele, vlakke, hitte- en vochtbestendige ondergrond.
- Zet het apparaat altijd op een stabiele, vlakke, hitte- en vochtbestendige ondergrond. Laat het apparaat nooit onbeheerd achter als het in gebruik is. Gebruik het apparaat alleen onder toezicht. Zet het apparaat uit en haal de voedingskabel uit het stopcontact als je de kamer verlaat.

### Gevaar voor elektrische schokken door kortsluiting:

- Gebruik het koffiezetapparaat niet in hete, vochtige of magnetische omgevingen. Houd het apparaat uit de buurt van vuur, fornuizen of andere apparaten zoals koelkasten.
- Gebruik het apparaat nooit in de onmiddellijke nabijheid van een bad, een douche of een zwembad.
- Laat het apparaat nooit vallen en vermijd stoten. Overmatige trillingen kunnen leiden tot losgeraakte verbindingen en kunnen de goede werking van het apparaat beïnvloeden. Gebruik het apparaat niet meer als het gevallen is.

### Veiligheidsrisico vanwege scherpe onderdelen:

#### **⚠ VOORZICHTIG**

- Gebruik de machine niet met een leeg waterreservoir .

#### **OPMERKING**

### Gevaar voor beschadiging van het apparaat:

- Gebruik bij het schoonmaken van het apparaat nooit agressieve chemische schoonmaakmiddelen die het apparaat kunnen beschadigen.
- Houd het apparaat en het snoer uit de buurt van hitte, direct zonlicht, water, vocht, scherpe randen enz.

### VOORWOORD

#### Over dit document

Deze gebruikshandleiding bevat alle informatie voor een juist, veilig en doelmatig gebruik van het apparaat. Lees en begrijp de aanwijzingen in deze gebruiksaanwijzing volledig voordat je het apparaat gebruikt. Bewaar deze gebruiksaanwijzing steeds op een veilige plaats in de buurt van het apparaat voor toekomstige raadpleging.

#### Oorspronkelijke instructies

Deze handleiding is oorspronkelijk geschreven in het Engels. Alle andere talen zijn vertaalde documenten.

#### Algemene symbolen

Symbool	Beschrijving
	Dit product voldoet aan de conformiteitseisen van de toepasselijke Europese verordeningen of richtlijnen

	Dit symbool wordt gebruikt voor het markeren van materialen die bestemd zijn om in aanraking te komen met voedsel in de Europese Unie, zoals gedefinieerd in verordening (EC) nr. 1935/2004
	FSC®-logo® geeft aan dat het gebruikte papier afkomstig is uit verantwoorde bosbouw
	SGS/GS-getest

## BESCHRIJVING APPARAAT

### Over dit apparaat

De Princess PD-4997 is een compacte koffiemachine die is ontworpen voor het zetten van koffie uit capsules en gemalen koffie. Hij beschikt over een ingebouwd verwarmingssysteem, bediening met één knop, twee extractiemodi en een oplaadbare batterij voor gemakkelijk gebruik onderweg.

### Beoogd gebruik

Dit apparaat is uitsluitend bedoeld voor gebruik binnenshuis.

Dit apparaat is uitsluitend bedoeld voor huishoudelijk, niet-commercieel gebruik.

Dit apparaat is bedoeld om gebruikt te worden in huishoudelijke en soortgelijke toepassingen zoals:

- personeelskeukenbereiken in winkels, kantoren en andere werkomgevingen;
- boerderijen;
- door klanten in hotels, motels en andere types residentiële omgevingen;
- omgevingen van het type bed and breakfast

Elk gebruik van het apparaat anders dan beschreven in deze gebruiksaanwijzing wordt beschouwd als verkeerd gebruik en kan letsel of schade aan het apparaat veroorzaken en de garantie ongeldig maken.

### Technische specificaties

Naam apparaat	Draagbare koffiezetapparaat
Artikelnummer	PD-4997
Voeding	5 V ~ 50-60 Hz
Vermogen	140 W
Stroomverbruik in uit-stand (W)	N.v.t.
Stroomverbruik in stand-bymodus (W)	N.v.t.
Tijd die de apparatuur nodig heeft om de toepasselijke spaarstand te bereiken (min)	N.v.t.

### Compatibel type

- Nespresso®-koffiecapsules en andere merken met dezelfde specificaties.
- Gemalen koffie.

### VOOR HET EERSTE GEBRUIK

- Haal de koffiemachine uit de verpakking en controleer of alle accessoires aanwezig zijn.
- Reinig alle afneembare onderdelen grondig.
- Reinig de binnenkant van het waterreservoir voordat u de koffiemachine voor het eerst gebruikt. Voer na het reinigen de eerste extractie uit met alleen water, zonder een capsule of gemalen koffie toe te voegen (doel: de binnenkant van de machine reinigen).

## GEBRUIK

### Indicatorlampje

- **Inschakelen:** Houd de aan/uit-knop **A** 3 seconden ingedrukt. Het apparaat wordt ingeschakeld met een pieptoon en alle indicatielampjes gaan branden.

- **Wanneer de machine in werking is:** Het indicatielampje knippert cyclisch van boven naar beneden.
- **Uitschakelen:** Houd de aan/uit-knop **A4** 3 seconden ingedrukt. Het apparaat schakelt uit met een pieptoon en alle indicatielampjes gaan uit.

#### Opladen van apparaten

- Druk eenmaal op de aan/uit-knop **A4**: De indicatielampjes geven het huidige energieniveau van het koffiezetapparaat weer. 1 lampje = 25%, 2 lampjes = 50%, 3 lampjes = 75% en 4 lampjes = 100%.
- Gebruik de meegeleverde oplaadkabel om op te laden.
- Tijdens het opladen knippert het indicatielampje in een 'ademend' patroon om aan te geven dat het apparaat in de oplaadmodus staat.
- Wanneer de batterij 25% bereikt, blijft de onderste indicator continu branden. Bij 50% lading gaat het tweede indicatielampje branden. Bij 75% lading gaat het derde indicatielampje branden. Wanneer de batterij volledig is opgeladen (100%), branden alle vier de indicatielampjes.

**Waarschuwing:** Als de onderste indicator continu knippert, betekent dit dat de batterij bijna leeg is en snel moet worden opgeladen. Door het apparaat uit te schakelen, stopt de indicator met knipperen.

#### Voordat u met de operatie begint, is het belangrijk om het volgende te weten:

**Waarschuwing:** Continu verwarmingsinterval van meer dan 5 minuten.

- Als er gekookt water beschikbaar is, wordt aanbevolen om dit direct te gebruiken voor de extractie. Dit bespaart tijd en moeite.

**Waarschuwing: Anti-droog** verwarming.

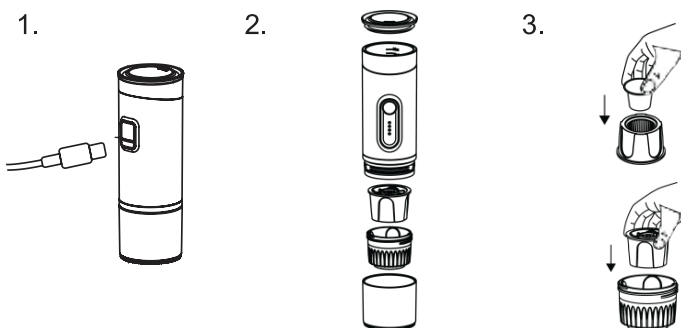
- Activeer de verwarmingsfunctie niet als er geen water in het waterreservoir zit. Droog verwarmen verkort de levensduur van het verwarmingselement.
- Als de verwarmingsmodus wordt geactiveerd terwijl er geen water in het waterreservoir zit, piept de zoemer vijf keer en stopt de verwarming als alarm voor droogkoken.
- Als het alarm voor droogverhitting per ongeluk wordt geactiveerd, laat de machine dan 10 minuten of langer afkoelen voordat u water toevoegt om normaal te verwarmen en koffie te zetten.

#### Werking van het apparaat

Deze draagbare koffiemachine is ontworpen voor koffieliefhebbers en ondersteunt zowel het zetten van koffie met capsules als gemalen koffie. Volg de onderstaande stappen bij het gebruik van de machine:

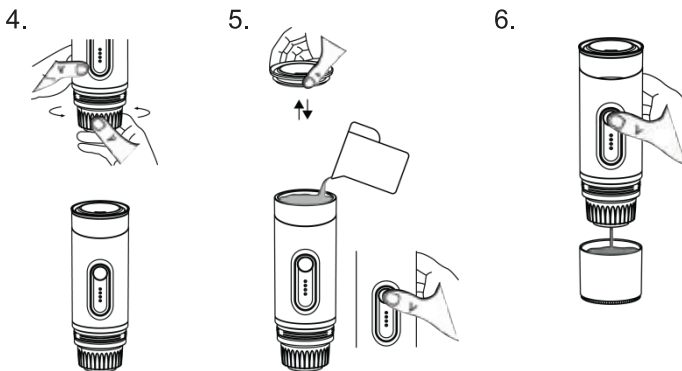
##### Capsulekoffie-extractie

1. Controleer voor gebruik of de koffiemachine voldoende stroom heeft. Als de indicator onderaan continu knippert, laad de machine dan op voordat u hem gebruikt.
2. Demonteer de onderdelen en maak ze schoon.
3. Plaats de koffiecapsule in het capsulecompartiment **A7** en plaats het compartiment vervolgens in de capsulehouder **A6**.



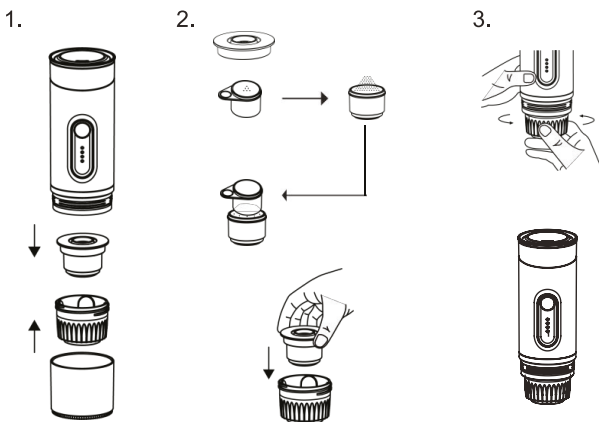
4. Bevestig de capsulehouder **A6** aan de machine door deze vast te draaien.

5. Verwijder het deksel van het waterreservoir **A1** en vul het waterreservoir **A2** met drinkwater. Druk tweemaal op de aan/uit-knop **A4**. Het apparaat geeft een pieptoon en begint met opwarmen, terwijl het indicatielampje onderaan begint te knipperen.
6. Wacht 3 tot 4 minuten. Wanneer alle indicatielampjes volledig branden en er een continu piepgeluid klinkt, is het opwarmen voltooid. Druk nogmaals op de aan/uit-knop **A4** om het koffiezetten te starten. Om het koffiezetten handmatig te stoppen, drukt u tijdens het proces op de aan/uit-knop **A4**.



#### Extractie van gemalen koffie

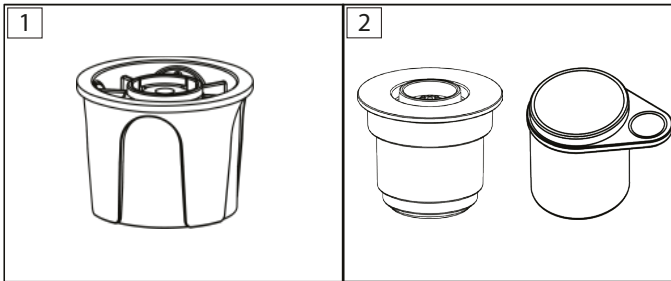
1. Demonteer de onderdelen en maak ze schoon.
2. Open het deksel van het reservoir voor gemalen koffie **A10** en voeg de gemalen koffie toe. Druk deze aan met de koffielepel **A11**. Plaats vervolgens het reservoir voor gemalen koffie **A9** in de capsulehouder **A6**.
3. Bevestig de capsulehouder **A6** aan de machine door deze vast te draaien.



**Opmerking:** Als er warm water beschikbaar is, wordt aanbevolen om dit direct te gebruiken voor extractie om tijd en moeite te besparen.

**Wanneer u deze koffiemachine gebruikt voor extractie, selecteer dan de juiste extractieaccessoires!**

1. Accessoires voor capsulekoffie. Compatibel met Nespresso®-capsulekoffie en andere merken met dezelfde specificaties.
2. Accessoires voor gemalen koffie. Vulling gemalen koffie: 7 - 8 gram.



## REINIGING EN ONDERHOUD

- Reinig de koffiemachine na elk gebruik. Laat hem drogen voordat u hem opbergt.
- Als u dit product gedurende langere tijd niet gebruikt, bewaar het dan in een droge omgeving.

## VERWIJDERING



Dit product is gemarkeerd met dit symbool van een doorgekruiste vuilnisbak in overeenstemming met de Europese Richtlijn 2012/19/EC om aan te geven dat het niet weggegooid mag worden met uw andere huishoudelijke afval. Door de aanwezigheid van gevaarlijke stoffen, mengsels en derivaten, elektrische en elektronische apparaten die niet selectief worden gesorteerd, kunnen gevaarlijk zijn voor het milieu en de menselijke gezondheid. Raadpleeg uw gemeente of de afvalverwijderingsdienst voor het inleveren en recyclen van dit product.

## Ondersteuning

Voor onderdelen en meer informatie over het apparaat kun je terecht op [www.princess.eu](http://www.princess.eu).

## FR Mode d'emploi

# Cafetière portable

## Pièces principales (voir image A)

- |                                |                              |                                 |
|--------------------------------|------------------------------|---------------------------------|
| 1 Couvercle du réservoir d'eau | 6 Boîte à capsules           | 11 Cuillère à café moulu        |
| 2 Réservoir d'eau              | 7 Compartiment à capsules    | 12 Câble d'alimentation (USB-C) |
| 3 Unité principale             | 8 Coupe                      |                                 |
| 4 Bouton d'alimentation        | 9 Réservoir à café moulu     |                                 |
| 5 Voyant lumineux              | 10 Couvercle pour café moulu |                                 |

## SÉCURITÉ

### Précautions de sécurité

- En ignorant les consignes de sécurité, le fabricant ne peut pas être tenu responsable des dommages.
- Si le cordon d'alimentation est endommagé, il doit être remplacé par le fabricant, son agent de service ou des personnes également qualifiées afin d'éviter un danger.
- Ne déplacez jamais l'appareil en tirant sur le cordon et assurez-vous que le cordon ne s'emmêle pas.
- L'utilisateur ne doit pas laisser l'appareil sans surveillance tant qu'il est branché sur l'alimentation électrique.

- Cet appareil est uniquement destiné à des utilisations domestiques et seulement dans le but pour lequel il est fabriqué.
- Cet appareil ne doit pas être utilisé par des enfants de moins de 8 ans. Cet appareil peut être utilisé par des enfants de 8 ans ou plus et des personnes présentant un handicap physique, sensoriel ou mental voire ne disposant pas des connaissances et de l'expérience nécessaires en cas de surveillance ou d'instructions sur l'usage de cet appareil en toute sécurité et de compréhension des risques impliqués. Les enfants ne doivent pas jouer avec l'appareil. Maintenez l'appareil et son cordon d'alimentation hors de portée des enfants de moins de 8 ans. Le nettoyage et la maintenance utilisateur ne doivent pas être confiés à des enfants sauf s'ils ont 8 ans ou plus et sont sous surveillance.
- Afin de vous éviter un choc électrique, n'immergez pas le cordon, la prise ou l'appareil dans de l'eau ou autre liquide.
- Pour la première utilisation, il est conseillé de lire attentivement le manuel au préalable et de le conserver correctement pour une utilisation future.
- Veillez à ne pas vous brûler avec la vapeur.
- Ne touchez pas la surface chaude de l'appareil (comme la buse à vapeur et le filet d'acier juste bouillant). Utiliser la poignée ou les boutons.
- Ne laissez pas la cafetière fonctionner sans eau.
- N'utilisez que des accessoires d'origine du fabricant pour garantir un fonctionnement sûr et correct.
- Nettoyez et entretenez régulièrement la machine pour conserver un bon goût de café et prolonger sa durée de vie.

### **▲ AVERTISSEMENT**

Risque pour la sécurité lié à un usage non prévu :

- Utilisez uniquement l'appareil comme décrit dans ce manuel utilisateur.
- N'utilisez jamais l'appareil en cas de signes de détérioration ou de défauts visibles. Remplacez toujours immédiatement un appareil endommagé ou défectueux.
- N'effectuez pas de réglages sur l'appareil. Les réglages peuvent compromettre la sécurité, la garantie et le bon fonctionnement.
- Éteignez l'appareil avant d'y fixer des accessoires, de le nettoyer ou d'intervenir en cas de problème.
- Ne mettez pas l'appareil en marche s'il n'est pas rempli d'eau.

Risque pour la sécurité pour les enfants :

- Tenir l'appareil et les accessoires hors de portée des enfants.
- Les enfants doivent être surveillés pour veiller à ce qu'ils ne jouent pas avec l'appareil.

Risque d'incendie lié à la surchauffe :

- Placez toujours l'appareil sur une surface stable, plane et résistante à la chaleur et à l'humidité.
- Placez toujours l'appareil sur une surface stable, plane et résistante à la chaleur et à l'humidité. Ne laissez jamais l'appareil sans surveillance pendant son utilisation. Utilisez uniquement l'appareil sous surveillance. Éteignez l'appareil et débranchez le câble électrique de la prise de courant lorsque vous quittez la pièce.

Risque d'incendie lié au court-circuitage :

- N'utilisez pas la machine à café dans des environnements chauds, humides ou magnétiques. Tenez-la éloignée du feu, des cuisinières ou d'autres appareils tels que les réfrigérateurs.
- N'utilisez jamais l'appareil à proximité immédiate d'une salle de bains, d'une douche ou d'une piscine.
- Ne faites jamais tomber l'appareil et évitez les chocs. Des vibrations excessives peuvent entraîner le desserrage des raccords et peuvent nuire au bon fonctionnement de l'appareil. Arrêtez d'utiliser l'appareil si celui-ci est tombé.

Risques pour la sécurité en raison des parties tranchantes :

### **▲ ATTENTION**

- Ne pas utiliser la machine si le réservoir d'eau est vide.

### **AVIS**

Risque d'endommager l'appareil :

- N'utilisez jamais de produits de nettoyage chimiques agressifs qui peuvent endommager l'appareil pendant vous nettoyez l'appareil.
- Conservez l'appareil et le cordon à l'abri de la chaleur, de la lumière directe du soleil, de l'eau, de l'humidité, des arêtes vives, etc.

### **AVANT-PROPOS**

#### **Au sujet de ce document**





Ce mode d'emploi contient toutes les informations pour une utilisation correcte, sûre et efficace de l'appareil. Assurez-vous d'avoir lu et compris les instructions de ce manuel utilisateur dans leur intégralité avant d'utiliser l'appareil.

Rangez toujours ce manuel utilisateur en lieu sûr près de l'appareil pour consultation ultérieure.

#### **Instructions d'origine**

Ce manuel est rédigé dans sa version d'origine en anglais. Toutes les autres langues sont des documents traduits.

## Symboles généraux

Symbole	Description
	Ce produit est conforme aux exigences de conformité des règlements ou directives européens en vigueur.
	Ce symbole est utilisé pour le marquage des matériaux destinés à entrer en contact avec les aliments dans l'Union Européenne, tel que défini dans le règlement (CE) n° 1935/2004.
	Le logo FSC® indique que le papier utilisé est issu d'une gestion responsable des forêts.
	Testé SGS/GS

## DESCRIPTION DE L'APPAREIL

### Au sujet de l'appareil

L'PrinCESS PD-4997 est une machine à café compacte conçue pour préparer du café en capsules et moulu. Elle est dotée d'un système de chauffage intégré, d'une commande à un seul bouton, de deux modes d'extraction et d'une batterie rechargeable pour une utilisation pratique partout.

### Usage prévu

Cet appareil n'est destiné qu'à une utilisation à l'intérieur.

Cet appareil est destiné exclusivement à un usage domestique et non commercial.

Cet appareil est destiné à être utilisé dans des applications domestiques et similaires telles que :

- les cuisines du personnel dans les magasins, les bureaux et autres environnements de travail ;
- les fermes ;
- par les clients dans les hôtels, les motels et autres environnements de type résidentiel ;
- des environnements de type "chambres d'hôtes".

Toute utilisation de l'appareil autre que celle décrite dans ce manuel utilisateur est considérée comme une mauvaise utilisation et peut causer des blessures ou des dommages à l'appareil et annuler la garantie.

### Spécifications techniques

<b>Nom de l'appareil</b>	<b>Cafetière portable</b>
<b>Numéro de référence</b>	PD-4997
<b>Alimentation</b>	5 V ~ 50-60 Hz
<b>Puissance</b>	140 W
<b>Consommation électrique en mode arrêt (W)</b>	N/A
<b>Consommation électrique en mode veille (W)</b>	N/A
<b>Temps nécessaire à l'équipement pour atteindre le mode basse consommation applicable (min)</b>	N/A

### Type compatible

- Capsules de café Nespresso®\* et autres marques présentant les mêmes caractéristiques techniques.
- Café moulu.

### AVANT LA PREMIÈRE UTILISATION

- Retirez la machine à café de son emballage et vérifiez que tous les accessoires sont présents.
- Nettoyez soigneusement tous les composants amovibles.
- Avant d'utiliser la machine à café pour la première fois, nettoyez l'intérieur du réservoir d'eau. Après le nettoyage, effectuez une première extraction en utilisant uniquement de l'eau, sans ajouter de capsule ni de café moulu (objectif : nettoyer l'intérieur du corps de la machine).

## UTILISATION

### Affichage lumineux

- **Mise sous tension** : appuyez sur le bouton d'alimentation **A4** et maintenez-le enfoncé pendant 3 secondes. L'appareil s'allume et émet un « bip », puis tous les voyants s'allument.
- **Lorsque la machine fonctionne** : le voyant lumineux s'allume de haut en bas de manière cyclique.
- **Mise hors tension** : appuyez sur le bouton d'alimentation **A4** et maintenez-le enfoncé pendant 3 secondes. L'appareil s'éteint en émettant un « bip » et tous les voyants s'éteignent.

### Charge de l'appareil

- Appuyez une fois sur le bouton d'alimentation **A4** : les voyants lumineux indiquent le niveau de puissance actuel de la machine à café. 1 voyant = 25 %, 2 voyants = 50 %, 3 voyants = 75 % et 4 voyants = 100 %.
- Veuillez utiliser le câble de recharge fourni dans l'emballage pour recharger l'appareil.
- Pendant la charge, le voyant lumineux clignote de manière intermittente pour signaler que l'appareil est en mode charge.
- Lorsque la batterie atteint 25 %, le voyant inférieur reste allumé. À 50 % de charge, le deuxième voyant s'allume. À 75 % de charge, le troisième voyant s'allume. Lorsque la batterie est complètement chargée (100 %), les quatre voyants sont allumés.

**Avertissement** : si le voyant inférieur clignote en continu, cela signifie que la batterie est faible et doit être rechargée rapidement. Éteindre l'appareil permettra d'arrêter le clignotement du voyant.

### Avant de commencer l'opération, il est important de savoir :

**Avertissement** : intervalle de chauffage continu supérieur à 5 minutes.

- Si vous disposez d'eau bouillante, il est recommandé de la verser directement pour l'extraction, ce qui vous fera gagner du temps et vous épargnera des efforts.

**Avertissement** : chauffage anti-dessèchement .

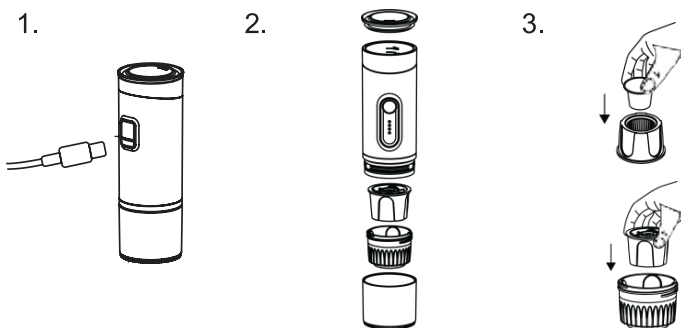
- N'activez pas la fonction de chauffage lorsque le réservoir d'eau est vide. Le chauffage à sec réduit la durée de vie de l'élément chauffant.
- Si le mode chauffage est activé alors qu'il n'y a pas d'eau dans le réservoir, le buzzer émettra cinq bips et arrêtera le chauffage pour signaler un chauffage à sec.
- Si l'alarme de surchauffe se déclenche accidentellement, laissez refroidir la machine pendant au moins 10 minutes avant d'ajouter de l'eau pour procéder au chauffage normal et à l'extraction du café.

### Fonctionnement de l'appareil

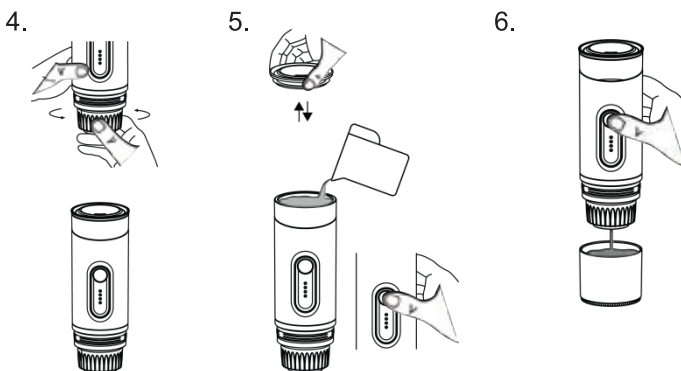
Cette machine à café portable est conçue pour les amateurs de café et permet de préparer du café à partir de capsules ou de café moulu. Veuillez suivre les étapes ci-dessous pour utiliser la machine :

#### Extraction de café en capsule

1. Avant utilisation, assurez-vous que la machine à café dispose d'une alimentation suffisante. Si le voyant inférieur clignote en continu, rechargez la machine avant de l'utiliser.
2. Démontez les pièces et nettoyez-les.
3. Insérez la capsule de café dans le compartiment à capsules **A7**, puis placez le compartiment dans le porte-capsule **A6**.

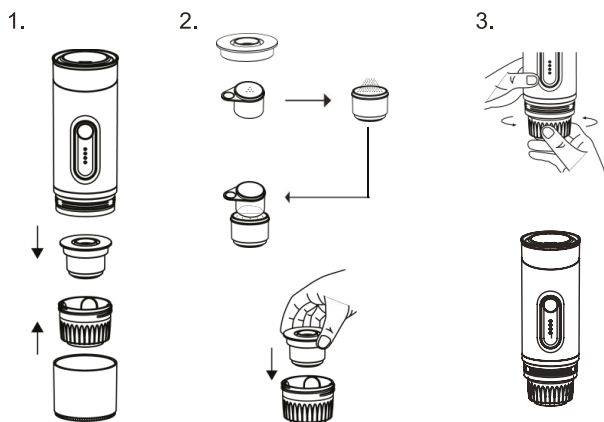


4. Fixez le boîtier de la capsule **A6** au corps de la machine en le serrant.
5. Retirez le couvercle du réservoir d'eau **A1** et remplissez le réservoir d'eau **A2** avec de l'eau potable. Appuyez deux fois sur le bouton d'alimentation **A4**, la machine émettra un bip et commencera à chauffer, tandis que le voyant lumineux se mettra à clignoter en bas.
6. Attendez 3 à 4 minutes. Lorsque tous les voyants lumineux sont allumés et qu'un bip continu retentit, le chauffage est terminé. Appuyez à nouveau sur le bouton d'alimentation **A4** pour démarrer l'extraction du café. Pour arrêter l'extraction manuellement, appuyez sur le bouton d'alimentation **A4** pendant le processus.



#### Extraction du café moulu

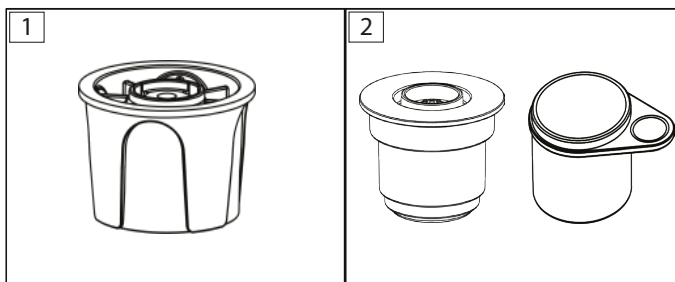
1. Démontez les pièces et nettoyez-les.
2. Ouvrez le couvercle du réservoir à café moulu **A10** et ajoutez le café moulu. Tassez-le à l'aide de la cuillère à café **A11**. Placez ensuite le réservoir à café moulu **A9** dans le compartiment à capsules **A6**.
3. Fixez le boîtier de la capsule **A6** au corps de la machine en le serrant.



**Remarque** : si vous disposez d'eau chaude, il est recommandé de l'utiliser directement pour l'extraction afin de gagner du temps et d'économiser vos efforts.

**Lorsque vous utilisez cette machine à café pour l'extraction, veuillez sélectionner les accessoires d'extraction appropriés !**

1. Accessoires pour café en capsules. Compatible avec les capsules Nespresso®\* et d'autres marques présentant les mêmes caractéristiques techniques.
2. Accessoires pour café moulu. Remplissage de café moulu : 7 à 8 grammes.



## NETTOYAGE ET ENTRETIEN

- Veillez à nettoyer la machine à café après chaque utilisation. Laissez-la sécher avant de la ranger.
- Si vous n'utilisez pas ce produit pendant une longue période, veuillez le conserver dans un endroit sec.

## ÉLIMINATION



Ce produit est étiqueté avec ce symbole de poubelle barrée conformément à la directive européenne 2012/19/EC pour indiquer qu'il ne doit pas être éliminé avec vos autres déchets ménagers. En raison de la présence de substances, de mélanges ou de composants dangereux, les appareils électriques et électroniques qui ne sont pas soumis à un tri sélectif sont potentiellement dangereux pour l'environnement et la santé humaine. Veuillez consulter votre bureau municipal local ou votre service d'élimination des déchets pour plus de détails sur le retour et le recyclage de ce produit.

## Assistance

Pour les pièces de rechange et plus d'informations sur l'appareil, veuillez visiter [www.princess.eu](http://www.princess.eu).

## Tragbare Kaffeemaschine

### Hauptteile (siehe Bild A)

- |                       |                                 |                                |
|-----------------------|---------------------------------|--------------------------------|
| 1 Wassertankdeckel    | 6 Kapselbox                     | 10 Deckel für gemahlene Kaffee |
| 2 Wassertank          | 7 Kapselfach                    | 11 Löffel für gemahlene Kaffee |
| 3 Hauptgerät          | 8 Tasse                         | 12 Stromkabel (USB-C)          |
| 4 Ein-/Ausschalttaste | 9 Behälter für gemahlene Kaffee |                                |
| 5 Kontrollleuchte     |                                 |                                |

## SICHERHEIT

### Sicherheitsvorkehrungen

- Durch das Ignorieren der Sicherheitsanweisungen kann der Hersteller nicht für Schäden haftbar gemacht werden.
- Wenn das Netzkabel beschädigt ist, muss es vom Hersteller, seinem Kundendienst oder gleich qualifizierten Personen ausgetauscht werden, um Gefahren zu vermeiden.
- Verschieben Sie das Gerät niemals, indem Sie am Kabel ziehen, und stellen Sie sicher, dass das Kabel nicht verwickelt wird.
- Das Gerät darf nicht unbeaufsichtigt sein, wenn es eingesteckt ist.
- Dieses Gerät darf nur für den Haushaltsgebrauch und nur für den Zweck benutzt werden, für den es hergestellt wurde.
- Dieses Gerät darf nicht von Kindern unter 8 Jahren verwendet werden. Dieses Gerät darf von Kindern ab 8 Jahren und von Personen mit eingeschränkten körperlichen, sensorischen oder geistigen Fähigkeiten oder einem Mangel an Erfahrung und Kenntnissen verwendet werden, sofern diese Personen beaufsichtigt oder über den sicheren Gebrauch des Geräts unterrichtet wurden und die damit verbundenen Gefahren verstanden haben. Kinder dürfen mit dem Gerät nicht spielen. Halten Sie das Gerät und sein Anschlusskabel außerhalb der Reichweite von Kindern unter 8 Jahren. Reinigungs- und Wartungsarbeiten dürfen nicht von Kindern vorgenommen werden, es sei denn, sie sind älter als 8 und werden beaufsichtigt.
- Tauchen Sie das Kabel, den Stecker oder das Gerät nicht in Wasser oder andere Flüssigkeiten, um einen elektrischen Schlag zu vermeiden.
- Für die erste Inbetriebnahme empfiehlt es sich, die Anleitung sorgfältig im Voraus zu lesen und sie für zukünftige Verwendung aufzubewahren.
- Achten Sie darauf, dass Sie sich nicht am Dampf verbrennen.

- Berühren Sie nicht die heiße Oberfläche des Geräts (z. B. den Dampfstab und das gerade aufgeheizte Stahlnetz). Griff oder Knöpfe verwenden.
- Lassen Sie die Kaffeemaschine nicht ohne Wasser laufen.
- Verwenden Sie nur Originalzubehör des Herstellers, um einen sicheren und ordnungsgemäßen Betrieb zu gewährleisten.
- Reinigen und pflegen Sie das Gerät regelmäßig, damit Ihr Kaffee weiterhin gut schmeckt und die Lebensdauer des Geräts verlängert wird.

### **▲ WARNUNG**

Sicherheitsrisiko durch unsachgemäßen Gebrauch:

- Verwenden Sie das Gerät nur so, wie es in dieser Bedienungsanleitung beschrieben ist.
- Benutzen Sie das Gerät niemals, wenn es sichtbare Anzeichen von Schäden oder Mängeln aufweist. Ersetzen Sie ein beschädigtes oder defektes Gerät immer sofort.
- Nehmen Sie niemals irgendwelche Veränderungen an dem Gerät vor. Solche Veränderungen können die Sicherheit, die Garantie und den ordnungsgemäßen Betrieb beeinträchtigen.
- Schalten Sie das Gerät aus, bevor Sie Zubehörteile anbringen, es reinigen oder Störungen beseitigen.
- Schalten Sie das Gerät nicht ein, wenn es nicht mit Wasser gefüllt ist.

Sicherheitsrisiko für Kinder:

- Bewahren Sie das Gerät und das Zubehör außerhalb der Reichweite von Kindern auf.
- Kinder sollten beaufsichtigt werden, um sicherzustellen, dass sie nicht mit dem Gerät spielen.

Brandgefahr durch Überhitzung:

- Stellen Sie das Gerät stets auf eine stabile, flache, hitze- und feuchtigkeitsbeständige Oberfläche.
- Stellen Sie das Gerät stets auf eine stabile, flache, hitze- und feuchtigkeitsbeständige Oberfläche. Lassen Sie das Gerät während des Betriebs niemals unbeaufsichtigt. Benutzen Sie das Gerät nur unter Aufsicht. Schalten Sie das Gerät ab und ziehen Sie den Netzstecker aus der Steckdose, wenn Sie den Raum verlassen.

Brandgefahr durch Kurzschluss:

- Verwenden Sie die Kaffeemaschine nicht in heißen, feuchten oder magnetischen Umgebungen. Halten Sie sie von Feuer, Ofen oder anderen Geräten wie Kühlschränken fern.
- Benutzen Sie das Gerät niemals in der unmittelbaren Umgebung einer Badewanne, einer Dusche oder eines Schwimmbeckens.

- Lassen Sie das Gerät niemals fallen und vermeiden Sie Stöße. Übermäßige Vibrationen können zu gelockerten Verbindungen führen und die ordnungsgemäße Funktionsfähigkeit des Geräts beeinträchtigen. Verwenden Sie das Gerät nicht mehr, nachdem es heruntergefallen ist.

Sicherheitsrisiko durch scharfe Teile:

### **▲ VORSICHT**

- Betreiben Sie das Gerät nicht mit einem leeren Wassertank.

### **HINWEIS**

Gefahr einer Beschädigung des Geräts:

- Reinigen Sie das Gerät niemals mit aggressiven chemischen Reinigungsmitteln, die es beschädigen können.
- Halten Sie das Gerät und das Kabel fern von Hitze, direktem Sonnenlicht, Wasser, Feuchtigkeit, scharfen Kanten usw.

### **VORWORT**

#### **Über dieses Dokument**

Dieses Benutzerhandbuch enthält alle Informationen für die korrekte, sichere und effiziente Nutzung des Geräts.





Vergewissern Sie sich, dass Sie die Anweisungen in diesem Benutzerhandbuch gründlich und vollständig gelesen und verstanden haben, bevor Sie das Gerät benutzen.

Bewahren Sie dieses Benutzerhandbuch immer in der Nähe des Geräts auf, um später darin nachschlagen zu können.

#### **Original-Anleitung**

Dieses Handbuch ist im Original auf Englisch verfasst. Alle anderen Sprachfassungen sind übersetzte Dokumente.

#### **Allgemeine Symbole**

Symbol	Beschreibung
	Dieses Produkt erfüllt die Konformitätsanforderungen der geltenden europäischen Verordnungen oder Richtlinien.
	Dieses Symbol wird zur Kennzeichnung von Materialien verwendet, die dazu bestimmt sind, in der Europäischen Union mit Lebensmitteln in Berührung zu kommen, wie in der Verordnung (EU) Nr. 1935/2004 definiert.
	Das FSC®-Logo zeigt an, dass das verwendete Papier aus verantwortungsvoller Forstwirtschaft stammt.
	SGS/GS-geprüft

### **BESCHREIBUNG DES GERÄTS**

#### **Über dieses Gerät**

Die „Princess PD-4997“ ist eine kompakte Kaffeemaschine, die für die Zubereitung von Kapsel- und gemahlendem Kaffee entwickelt wurde. Sie verfügt über ein integriertes Heizsystem, eine Ein-Knopf-Bedienung, zwei Brühmodi und einen wiederaufladbaren Akku für den bequemen Einsatz an jedem Ort.

## Vorgesehene Verwendung

Dieses Gerät ist nur für den Gebrauch in Innenräumen bestimmt.

Dieses Gerät ist ausschließlich für den Haushaltsgebrauch, nicht für gewerbliche Zwecke, geeignet.

Dieses Gerät ist für den Gebrauch im Haushalt und für ähnliche Anwendungen ausgelegt.

Verwendungsbeispiele:

- in Küchen für Mitarbeiter in Läden, Büros und anderen gewerblichen Bereichen;
- Gutshäuser;
- Kunden in Hotels, Motels und anderen Wohneinrichtungen;
- Frühstückspensionen und ähnliche Unterkünfte.

Jegliche Verwendung des Geräts, die nicht in diesem Benutzerhandbuch beschrieben ist, gilt als Missbrauch, kann zu Verletzungen oder Beschädigungen des Geräts führen und führt zum Erlöschen der Garantie.

## Technische Daten

<b>Name des Geräts</b>	<b>Tragbare Kaffeemaschine</b>
<b>Artikelnummer</b>	PD-4997
<b>Stromversorgung</b>	5 V ~ 50–60 Hz
<b>Leistung</b>	140 W
<b>Leistungsaufnahme im Aus-Zustand (W)</b>	N/A
<b>Leistungsaufnahme im Standby-Modus (W)</b>	N/A
<b>Zeit, die das Gerät benötigt, um in den entsprechenden Energiesparmodus zu gelangen (min)</b>	N/A

## Kompatibler Typ

- Nespresso®-Kaffeekapseln und andere Marken mit denselben Spezifikationen.
- Gemahlener Kaffee.

## VOR DEM ERSTEN GEBRAUCH

- Nehmen Sie die Kaffeemaschine aus der Verpackung und überprüfen Sie, ob das Zubehör vollständig ist.
- Reinigen Sie alle abnehmbaren Teile gründlich.
- Reinigen Sie vor der ersten Verwendung der Kaffeemaschine das Innere des Wassertanks. Führen Sie nach der Reinigung die erste Extraktion nur mit Wasser durch, ohne eine Kapsel oder gemahlene Kaffee hinzuzufügen (Zweck: Reinigung des Inneren des Maschinengehäuses).

## GEBRAUCH

### Anzeige der Kontrollleuchte

- **Einschalten:** Halten Sie die Ein-/Aus-Taste **A4** 3 Sekunden lang gedrückt. Das Gerät schaltet sich mit einem Piepton ein und alle Anzeigeleuchten leuchten auf.
- **Wenn die Maschine in Betrieb ist:** Die Kontrollleuchte blinkt zyklisch von oben nach unten.
- **Ausschalten:** Halten Sie die Ein-/Aus-Taste **A4** 3 Sekunden lang gedrückt. Das Gerät schaltet sich mit einem Piepton aus und alle Anzeigeleuchten erlöschen.

### Geräteaufladung

- Drücken Sie einmal auf den Netzschalter **A4**: Die Anzeigeleuchten zeigen den aktuellen Ladezustand der Kaffeemaschine an. 1 Leuchte = 25 %, 2 Leuchten = 50 %, 3 Leuchten = 75 % und 4 Leuchten = 100 %.
- Bitte verwenden Sie zum Aufladen das im Lieferumfang enthaltene Ladekabel.
- Während des Ladevorgangs blinkt die Kontrollleuchte in einem „atmenden“ Muster, um anzuzeigen, dass sich das Gerät im Lademodus befindet.
- Wenn der Akku 25 % erreicht, leuchtet die untere Anzeige dauerhaft. Bei 50 % Ladestand leuchtet die zweite Anzeige auf. Bei 75 % Ladestand leuchtet die dritte Anzeige auf. Bei vollständiger Ladung (100 %) leuchten alle vier Anzeigen.

**Warnung:** Wenn die untere Anzeige kontinuierlich blinkt, bedeutet dies, dass der Akku schwach ist und umgehend aufgeladen werden muss. Durch Ausschalten des Geräts hört die Anzeige auf zu blinken.

**Vor Beginn der Operation ist es wichtig zu wissen:**

**Warnung:** Kontinuierliche Heizdauer von mehr als 5 Minuten.

- Wenn abgekochtes Wasser verfügbar ist, empfiehlt es sich, dieses direkt für die Extraktion zu verwenden, um Zeit und Mühe zu sparen.

**Warnung: Anti-Trockenheizung.**

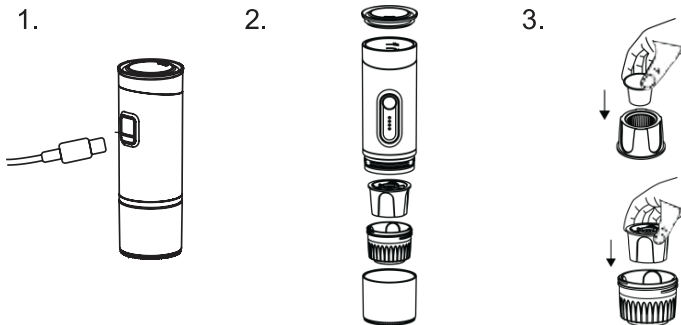
- Aktivieren Sie die Heizfunktion nicht, wenn sich kein Wasser im Wassertank befindet. Trockenes Erhitzen verkürzt die Lebensdauer des Heizelements.
- Wenn der Heizmodus aktiviert wird, obwohl sich kein Wasser im Wassertank befindet, ertönt fünfmal ein Signalton und die Heizung wird als Trockenheizungsalarm abgeschaltet.
- Wenn der Trockenheizungsalarm versehentlich ausgelöst wird, lassen Sie die Maschine mindestens 10 Minuten abkühlen, bevor Sie Wasser nachfüllen, um den normalen Heizvorgang und die Kaffeezubereitung durchzuführen.

**Gerätebetrieb**

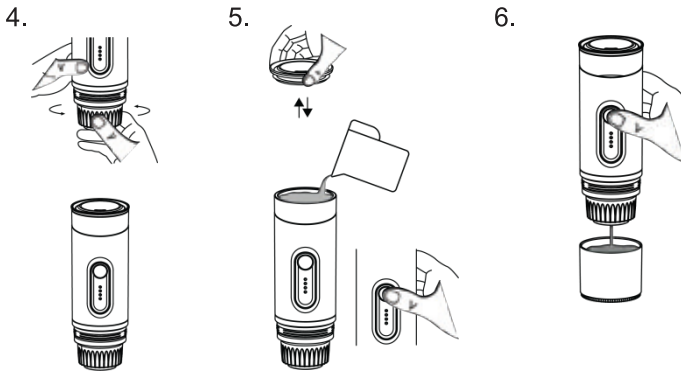
Diese tragbare Kaffeemaschine wurde für Kaffeeliebhaber entwickelt und unterstützt sowohl die Zubereitung von Kapselkaffee als auch von gemahlenem Kaffee. Bitte befolgen Sie bei der Verwendung der Maschine die folgenden Schritte:

**Kapselkaffee-Extraktion**

1. Stellen Sie vor der Verwendung sicher, dass die Kaffeemaschine über ausreichend Strom verfügt. Wenn die Anzeige unten kontinuierlich blinkt, laden Sie die Maschine vor dem Betrieb auf.
2. Die Teile zerlegen und reinigen.
3. Setzen Sie die Kaffee kapsel in das Kapselfach ein **A7** und setzen Sie das Fach anschließend in den Kapselhalter ein **A6**.

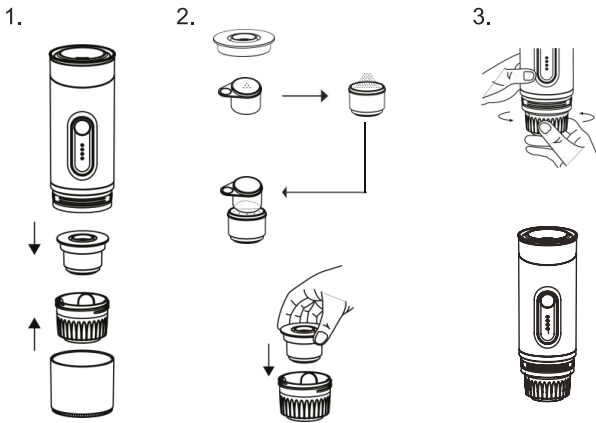


4. Befestigen Sie die Kapselbox **A6** am Maschinenkörper, indem Sie sie festziehen.
5. Entfernen Sie den Deckel des Wassertanks **A1** und füllen Sie den Wassertank **A2** mit Trinkwasser. Drücken Sie zweimal auf den Netzschalter **A4**. Das Gerät gibt einen Signalton ab und beginnt mit dem Aufheizen, während die Kontrollleuchte unten zu blinken beginnt.
6. Warten Sie 3 bis 4 Minuten. Wenn alle Anzeigelampen vollständig leuchten und ein Dauerton ertönt, ist der Aufheizvorgang abgeschlossen. Drücken Sie erneut die Ein-/Aus-Taste **A4**, um die Kaffeezubereitung zu starten. Um die Zubereitung manuell zu stoppen, drücken Sie während des Vorgangs die Ein-/Aus-Taste **A4**.



#### Extraktion von gemahltem Kaffee

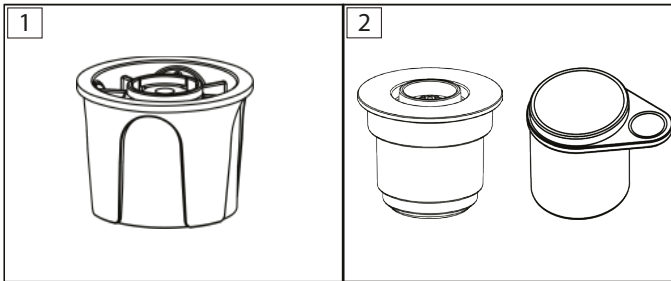
1. Die Teile zerlegen und reinigen.
2. Öffnen Sie den Deckel des Mahlkaffeebehälters **A10** und füllen Sie den gemahlten Kaffee ein. Drücken Sie ihn mit dem Kaffeelöffel **A11** fest. Setzen Sie dann den Mahlkaffeebehälter **A9** in die Kapselbox **A6** ein.
3. Befestigen Sie die Kapselbox **A6** am Maschinenkörper, indem Sie sie festziehen.



**Hinweis:** Wenn heißes Wasser verfügbar ist, empfiehlt es sich, dieses direkt für die Extraktion zu verwenden, um Zeit und Aufwand zu sparen.

**Wenn Sie diese Kaffeemaschine für die Extraktion verwenden, wählen Sie bitte das richtige Extraktionszubehör aus!**

1. Zubehör für Kapselkaffee. Kompatibel mit Nespresso®-Kapselkaffee und anderen Marken mit denselben Spezifikationen.
2. Zubehör für gemahlten Kaffee. Füllmenge für gemahlten Kaffee: 7–8 Gramm.



## REINIGUNG UND WARTUNG

- Bitte reinigen Sie die Kaffeemaschine nach jedem Gebrauch. Lassen Sie sie trocknen, bevor Sie sie wegstellen.
- Wenn Sie dieses Produkt längere Zeit nicht verwenden, bewahren Sie es bitte in einer trockenen Umgebung auf.

## ENTSORGUNG



Das nebenstehende Symbol einer durchgestrichenen Mülltonne auf Rädern zeigt an, dass dieses Gerät der Richtlinie 2012/19/EC unterliegt. Diese Richtlinie besagt, dass Sie dieses Gerät am Ende seiner Nutzungszeit nicht mit dem normalen Haushaltsmüll entsorgen dürfen, sondern in speziell eingerichteten Sammelstellen, Wertstoffhöfen oder Entsorgungsbetrieben abgeben müssen. Aufgrund des Vorhandenseins von gefährlichen Stoffen, Gemischen oder Komponenten können elektrische und elektronische Geräte, die nicht selektiv sortiert werden, eine Gefahr für die Umwelt und die menschliche Gesundheit darstellen. Diese Entsorgung ist für Sie kostenfrei. Schonen Sie die Umwelt und entsorgen Sie fachgerecht. Beim Kauf eines Neugerätes haben Sie das Recht, das entsprechende Altgerät an Ihren Händler zurückzugeben. Händler von Elektro- und Elektronikgeräten mit einer Verkaufsfläche von mindestens 400 qm sowie Lebensmittelhändler mit einer Verkaufsfläche von mindestens 800 qm, die regelmäßig Elektro- und Elektronikgeräte verkaufen, sind außerdem verpflichtet, Altgeräte unentgeltlich zurückzunehmen, auch ohne dass ein Neugerät gekauft wird, wenn die Altgeräte in keiner Abmessung größer sind als 25 cm. Client Name bietet Ihnen Rücknahmemöglichkeiten direkt in den Filialen und Märkten an. Informieren Sie sich auch bei Ihrem Händler über die Rücknahmemöglichkeiten vor Ort. Sofern Ihr Altgerät personenbezogene Daten enthält, sind Sie selbst für deren Löschung verantwortlich, bevor Sie es zurückgeben. Sofern dies ohne Zerstörung des Altgerätes möglich ist, entnehmen Sie die alten Batterien oder Akkus sowie Lampen bevor Sie das Altgerät zur Entsorgung zurückgeben und führen Sie sie einer separaten Sammlung zu. Bei fest eingebauten Akkus ist bei der Entsorgung darauf hinzuweisen, dass das Gerät einen Akku enthält. Weitere Möglichkeiten zur Entsorgung des ausgedienten Produkts erfahren Sie bei Ihrer Gemeinde- oder Stadtverwaltung.

## Support

Für Ersatzteile und weitere Informationen über das Gerät besuchen Sie bitte [www.princess.eu](http://www.princess.eu).



IN NEED OF ACCESSORIES? VISIT [WWW.PRINCESSHOME.EU/NL-NL/CUSTOMERSERVICE/ACCESSORIES-SPAREPARTS](http://WWW.PRINCESSHOME.EU/NL-NL/CUSTOMERSERVICE/ACCESSORIES-SPAREPARTS)  
FOR ACCESSORIES AND SPARE PARTS TO EXTEND YOUR ITEM!

© Princess | Swaardvenstraat 65 | 5048 AV Tilburg | The Netherlands | [www.princesshome.eu](http://www.princesshome.eu)