

3D STANDING FAN

Manual

IMPORTANT SAFETY WARNINGS

- Please read all instructions carefully before using the appliance. Keep these instructions for future reference. Failure to follow these safety instructions may result in electric shock, fire, or injury.
- Use the appliance only with the voltage specified on the rating label. The socket used must be rated at more than 10A.
- This appliance is intended for indoor use only. Do not use it outdoors.
- Place the appliance on a stable, flat surface only.
- Do not place the air inlet or outlet close to a wall or curtain.
- Do not use the appliance near explosive or flammable substances.
- Do not use the appliance in the immediate vicinity of a bath, shower, swimming pool, or other humid area.
- Do not operate the appliance with wet hands.
- Do not insert fingers or any objects into the air inlet or outlet.
- Do not knock, shake, or tip over the appliance.
- If the appliance is tipped over and water enters the unit, unplug it immediately. Allow it to dry completely before using it again.
- Switch off and unplug the appliance when it is not in use.
- Do not repair, modify, or disassemble the appliance yourself. Repairs must only be carried out by qualified service personnel.
- If the power cord is damaged, it must be replaced by the manufacturer, its service agent, or similarly qualified persons in order to avoid a hazard.
- Clean the exterior with a soft, slightly damp cloth. If necessary, use a mild detergent. Do not rinse the appliance with water.
- Children should be supervised to ensure that they do not play with the appliance.
- This appliance can be used by children aged 8 years and above, and by persons with reduced physical, sensory, or mental capabilities or lack of experience and knowledge, provided they have been given supervision or instruction concerning safe use of the appliance and understand the hazards involved. Children must not play with the appliance. Cleaning and user maintenance must not be carried out by children without supervision.

PRODUCT DESCRIPTION

Create a fresher, more comfortable atmosphere at home with this modern 3D Standing Fan. Its specially designed fan blades help reduce airflow noise, creating a smooth and quiet breeze that feels pleasant without disturbing your sleep, work, or relaxation. In Circulation Mode, the fan automatically runs at its highest speed with both vertical and horizontal oscillation enabled. This helps move air more effectively throughout the room, making it ideal for quickly refreshing the space or supporting your heater, air conditioner, humidifier, or dehumidifier.

For an extra touch of comfort, you can add your favourite fragrance to enjoy a softly scented breeze as the air circulates. The built-in LED light adds a warm, cosy glow, while the remote control makes it easy to adjust the airflow from wherever you are.

A stylish and practical fan that brings quiet comfort, ambience, fresh air, and a pleasant fragrance into everyday living.

BOX CONTENTS

- 1× Fan Head
- 2× Stand Tubes
- 1× Base
- 1× Fixing Nut
- 1× Fragrance Pad (pre-installed)
- 1× Remote Control
- 2× AAA Batteries
- 1× User Manual

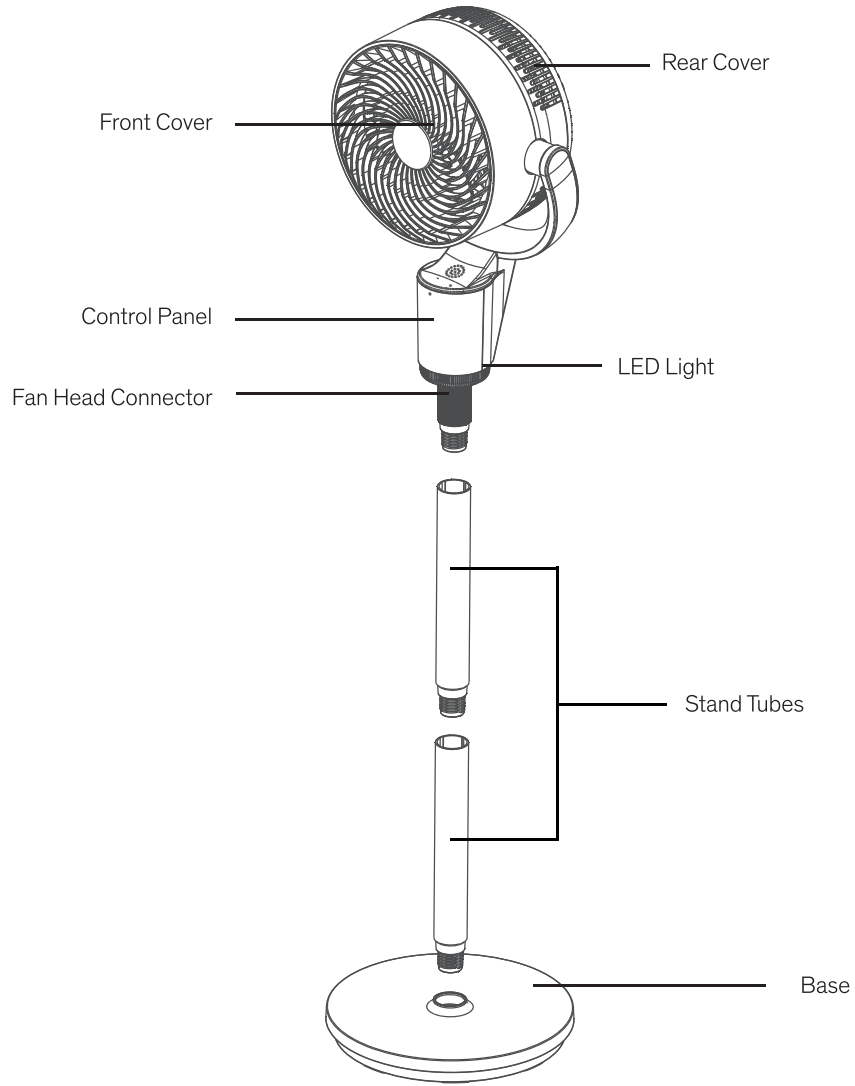
PRODUCT SPECIFICATIONS

Product Model:	SIBF-0115
Article Number:	3226864
Rated Voltage:	220V-240V
Rated Frequency:	50Hz-60Hz
Rated Power:	50W
Motor:	AC motor
Product Size:	34 × 30 × 57/83/109cm
Product Weight:	4.7kg
Oscillating Angle:	125° vertical and 60° horizontal
Built-in Filter:	Fine mesh filter
Main Material:	PP
Remote Control Battery:	2× AAA battery
Timer:	Up to 9 hours
Noise Level:	<52dB

USER MANUAL

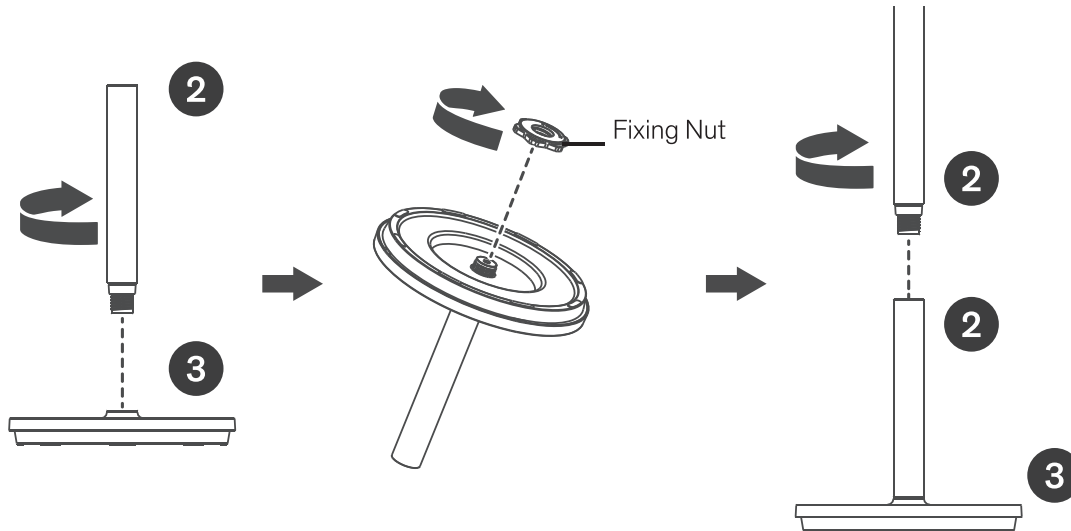
- 1. Assembly Instructions
- 2. Usage Instructions
- 3. Maintenance & Storage
- 4. Troubleshooting
- 5. Disposal of electrical and electronic equipment

PRODUCT OVERVIEW



1. Assembly Instructions

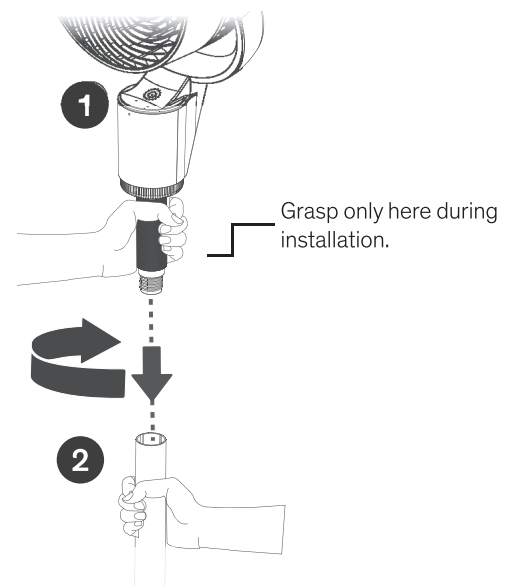
1. Open the box and remove all packaging materials. Check that all parts are present and free from damage or defects.
2. Insert the threaded end of one Stand Tube (2) into the base (3). Tighten it clockwise using the Fixing Nut from the other side of the Base until secure.
3. Align the second Stand Tube (2) with the connector on the installed tube, then turn it clockwise until it is firmly fastened.



4. Align the Fan Head Connector (1) with the Stand Tube (2) and insert it. Hold and turn the Fan Head Connector clockwise until it is securely fastened. (Note: To ensure correct installation, hold only the Fan Head Connector during assembly.)

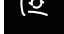
5. This product can be assembled in 3 different height configurations. The assembly described above is for the tallest height. To adjust the height, use only one Stand Tube (2) or assemble the product without any Stand Tubes.


6. Plug the power cable into a suitable socket and place the product on a stable, flat surface. The product is now ready for use.



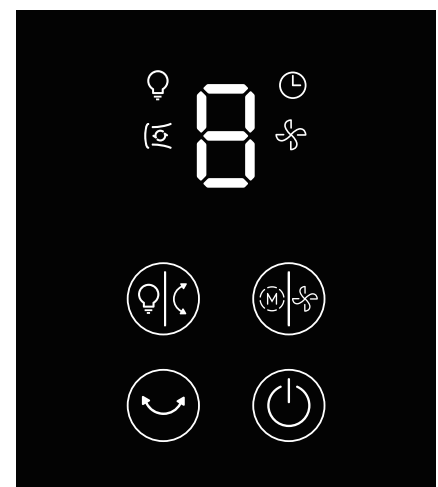
2. Usage Instructions

1. This fan has two operating modes:

- Circulation Mode: The icon  appears on the display. The fan operates at a fixed setting at the highest speed (Level 6) with both vertical and horizontal oscillation enabled. Any speed or oscillation adjustment automatically switches the fan to Normal Mode.

- Normal Mode: The icon  appears on the display. In this mode, you can turn on or off the horizontal oscillation and vertical oscillation and adjust fan speed level.

2. The standing fan can be operated using both the touch control panel and the remote control.



Control Panel



Power

Short press: Switches the fan on or off. When switched on, the fan resumes the last selected operating mode, speed level and oscillation settings.



Mode/Speed Level

Press and hold for 3 seconds: Enters or exits Circulation Mode. When Circulation Mode is exited, the fan remains at speed level 6, with vertical oscillation off and horizontal oscillation on.

Short press: In Normal Mode, adjusts the fan speed. Each press increases the speed by one level. The speed cycles through levels 1 to 6, then returns to level 1. The selected speed level is shown on the LED display.

In Circulation Mode, pressing this button automatically switches the fan to Normal Mode, changes the speed to level 1 with vertical oscillation off and horizontal oscillation on.



Left-Right Oscillation

Short press: In Normal Mode, turns horizontal oscillation (60°) on or off.

In Circulation Mode, pressing this button turns horizontal oscillation off and switches the fan to Normal Mode.



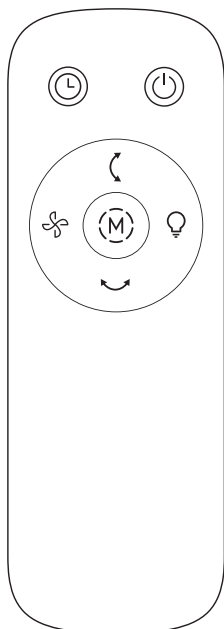
LED Light/Up-Down Oscillation

Press and hold for 3 seconds: Turns the LED light on or off, regardless of whether the fan is operating.

Short press: In Normal Mode, turns the vertical oscillation function on or off (125°).

In Circulation Mode, pressing this button turns vertical oscillation off and automatically switches the fan to Normal Mode.

Remote Control



Power

Press to switch the fan on or off. When switched on, the fan resumes the last selected speed level and oscillation settings.

Timer

Press this button to set the timer from 1 to 9 hours in 1-hour increments. Select "0" to cancel the timer. While the fan is operating, the timer sets the fan to switch off automatically after the selected time. While the fan is off, the timer switches the fan on after the selected time. The fan then resumes the last selected operating mode, speed level, and oscillation settings.

Mode

Press to enter or exit Circulation Mode. When Circulation Mode is exited, the fan remains at speed level 6, with vertical oscillation off and horizontal oscillation on.

Up-Down Oscillation

In Normal Mode, press to turn the vertical oscillation function on or off (125°). In Circulation Mode, pressing this button turns vertical oscillation off and automatically switches the fan to Normal Mode.

Left-Right Oscillation

In Normal Mode, press to turn horizontal oscillation (60°) on or off. In Circulation Mode, pressing this button turns horizontal oscillation off and switches the fan to Normal Mode.

Speed Level

In Normal Mode, press to adjust the fan speed. Each press increases the speed by one level. The speed cycles through levels 1 to 6, then returns to level 1. The selected speed level is shown on the LED display. In Circulation Mode, pressing this button automatically switches the fan to Normal Mode, changes the speed to level 1 with vertical oscillation off and horizontal oscillation on.

LED-Light

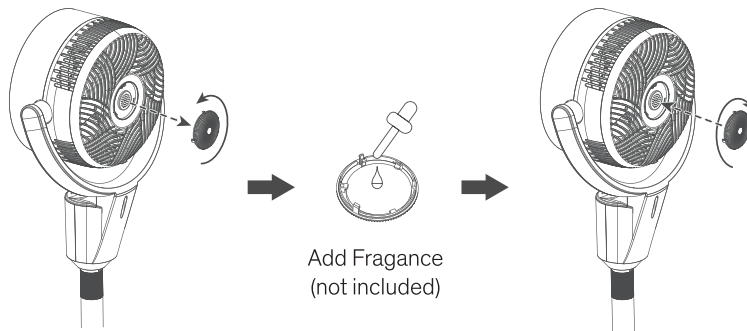
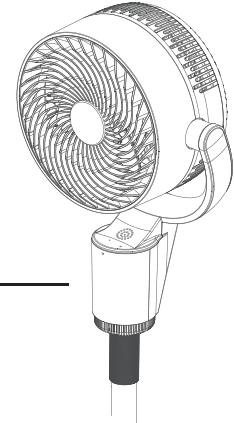
Press to turn the LED light on or off, regardless of whether the fan is operating.

Note:

- When switched on for the first time in Normal Mode, the fan starts at speed level 5 with both horizontal and vertical oscillation off.
- The display automatically turns off after 30 seconds of inactivity. Press the Power button to switch the fan on or off, or press any other button to reactivate the display before use.
- When using the remote control, point the emitter at the front of the remote control toward the receiving window on the product.
- The remote control can be used at a distance of up to approximately 4 meters from the front of the product and within an angle of 30°.
- Keep the remote control in a safe place and avoid dropping or striking it.
- When replacing the batteries, make sure the polarity is correct. Do not insert the batteries in reverse. Use two AAA batteries.
- If the product will not be used for a long time, remove the batteries from the remote control and store them properly to prevent battery leakage and possible damage to the remote control.

3. Manual direction adjustment

- Vertically: Manual adjustment is not recommended. Frequent or long-term manual movement may damage the mechanism.
- Horizontally: Hold the Fan Head at the indicated area and rotate it to the desired direction. The fan can be rotated manually up to 360°.

**4. Fragrance**

(Optional Function) Turn the cover on the back of the Fan Head counterclockwise to open it. Apply fragrance or essential oil (not included with the product) to the Fragrance Pad. Turn the cover clockwise to close it. You can now enjoy fragranced airflow.

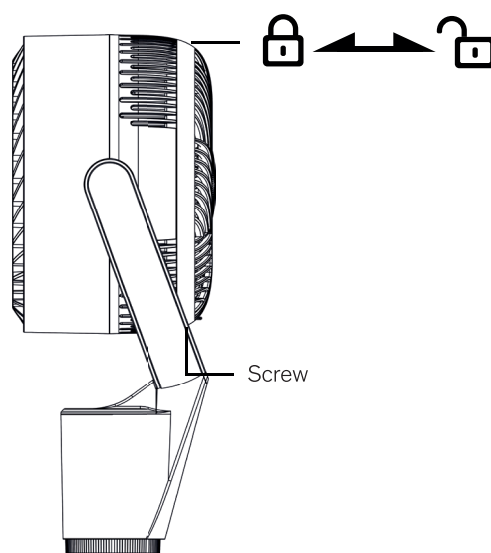
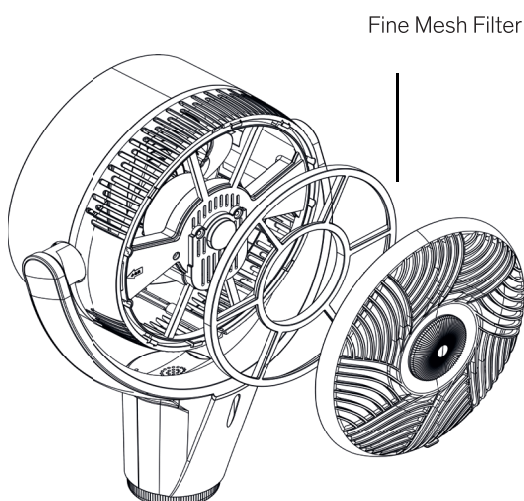
3. Maintenance & Storage

1. Switch off the fan and unplug it from the power socket before cleaning.

2. After the product cools completely from previous operation, wipe the outer surface with a soft cloth and use a soft brush to clean the ventilation openings. Do not use thinner, toluene, acidic detergents, alcohol, or other chemical agents to clean the product.

3. Cleaning the Fine Mesh Filter:

Unscrew the screw at the bottom of the Rear Cover. Hold the Rear Cover and turn it slightly anticlockwise until the indicator points to “unlock”. Remove the Rear Cover, then use a tool to release the Fine Mesh Filter from the buckles on the cover. Clean the filter with a soft brush and if necessary, wash the filter with water. Make sure it is completely dry before reinstalling and reusing it. Do not allow any internal parts to come into contact with water. To reinstall, place the Fine Mesh Filter back into the buckles on the Rear Cover. Return the Rear Cover to its original position and turn it slightly clockwise until the indicator points to “lock” Then tighten the screw at the bottom.



4. Cleaning the blades and Front Cover:

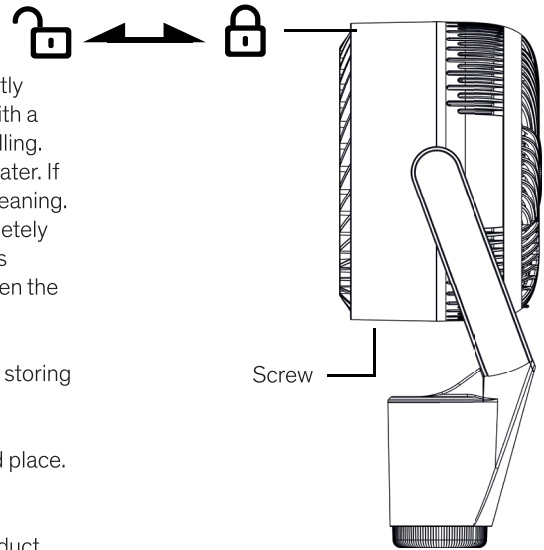
Unscrew the screw at the bottom of the Front Cover. Hold the Front Cover and turn it slightly anticlockwise until the indicator points to “unlock”. Remove the Front Cover and clean it with a soft brush. If necessary, wash the Front Cover with water. Dry it completely before reinstalling. Wipe the fan blades with a dry cloth. Make sure no internal parts come into contact with water. If necessary, unscrew the fixing knob that secures the blades, then remove the blades for cleaning. The blades may be washed with water or wiped with a cloth. Make sure all parts are completely dry before reinstalling. To reinstall, refit and tighten the blades, return the Front Cover to its original position, and turn it slightly clockwise until the indicator points to “lock” Then tighten the screw at the bottom.

5. After cleaning, make sure all parts are completely dry before using the product again or storing the product.

6. When not in use, switch off and unplug the product, then store it in a dry, well-ventilated place.

Notes:

- Do not rinse the product directly with water during cleaning, as this may damage the product.



4. Troubleshooting

Issues	Solution
I cannot change settings in Circulation Mode	This is normal. Circulation Mode operates at a fixed setting. Any speed or oscillation adjustment automatically switches the fan to Normal Mode. Use Normal Mode to adjust the fan speed , horizontal oscillation, and vertical oscillation to your preferred settings.
The oscillation is too slow. Can I adjust it manually?	When automatic horizontal or vertical oscillation is on, do not adjust the fan manually. Let the fan complete the movement automatically. If automatic oscillation is off and you want to change the fan position, the horizontal direction can be adjusted manually. Vertical manual adjustment is not recommended. Use the buttons to adjust the vertical position and wait until the fan reaches the desired angle.
The remote control does not work	Make sure the batteries are installed correctly. Replace the batteries if they are depleted. Point the remote control toward the center of the display panel. Use the remote control within the recommended distance and angle. Make sure there are no obstacles between the remote control and the fan.

Other problems and their solutions can be found at our support website:
www.sinjiproducts.com/support/

5. DISPOSAL OF ELECTRICAL AND ELECTRONIC EQUIPMENT



In accordance with European directives applicable to this product.



This marking indicates that this product should not be disposed of with other household waste throughout the EU. To prevent possible harm to the environment or human health from uncontrolled waste disposal, recycling it responsible to promote the sustainable reuse of material resources. To return your used device, please use the return and collection systems or contact the retailer where the product was purchased. They can take this product for environmentally safe recycling.



This appliance is double insulated and does not require an earth (ground) connection. The Class II symbol (a square within a square) indicates that the fan is built with reinforced or double insulation to protect against electric shock, providing an additional layer of safety without relying on a grounded electrical installation.

AVERTISSEMENTS DE SECURITE IMPORTANTS

- Veuillez lire attentivement toutes les instructions avant d'utiliser l'appareil. Conservez ces instructions pour référence future. Le non-respect de ces consignes de sécurité peut entraîner un choc électrique, un incendie ou des blessures.
- N'utilisez l'appareil qu'avec la tension indiquée sur l'étiquette de classification. La prise utilisée doit être calibrée pour plus de 10A.
- Cet appareil est conçu uniquement pour une utilisation en intérieur. Ne l'utilisez pas en extérieur.
- Placez l'appareil uniquement sur une surface stable et plane.
- Ne placez pas l'entrée ou la sortie d'air à proximité d'un mur ou d'un rideau.
- N'utilisez pas l'appareil à proximité de substances explosives ou inflammables.
- N'utilisez pas l'appareil à proximité immédiate d'une baignoire, d'une douche, d'une piscine ou de toute autre zone humide.
- N'utilisez pas l'appareil avec les mains mouillées.
- N'insérez pas les doigts ni aucun objet dans l'entrée ou la sortie d'air.
- Ne cognez pas, ne secouez pas et ne renversez pas l'appareil.
- Si l'appareil se renverse et que de l'eau pénètre dans l'unité, débranchez-le immédiatement. Laissez-le sécher complètement avant de l'utiliser à nouveau.
- Éteignez et débranchez l'appareil lorsqu'il n'est pas utilisé.
- Ne réparez, ne modifiez et ne démontez pas l'appareil vous-même. Les réparations doivent être effectuées uniquement par du personnel de service qualifié.
- Si le cordon d'alimentation est endommagé, il doit être remplacé par le fabricant, son agent de service ou des personnes similairement qualifiées afin d'éviter tout danger.
- Nettoyez l'extérieur avec un chiffon doux légèrement humide. Si nécessaire, utilisez un détergent doux. Ne rincez pas l'appareil avec de l'eau.
- Les enfants doivent être surveillés afin de s'assurer qu'ils ne jouent pas avec l'appareil.
- Cet appareil peut être utilisé par des enfants âgés de 8 ans et plus, ainsi que par des personnes ayant des capacités physiques, sensorielles ou mentales réduites ou manquant d'expérience et de connaissances, à condition qu'elles aient reçu une supervision ou des instructions concernant l'utilisation sécurisée de l'appareil et qu'elles comprennent les risques impliqués. Les enfants ne doivent pas jouer avec l'appareil. Le nettoyage et l'entretien par l'utilisateur ne doivent pas être effectués par des enfants sans surveillance.

DESCRIPTION DU PRODUIT

Créez une atmosphère plus fraîche et plus confortable à la maison grâce à ce ventilateur sur pied 3D moderne. Ses pales spécialement conçues réduisent le bruit du flux d'air, créant une brise douce et silencieuse qui est agréable sans perturber votre sommeil, votre travail ou votre détente. En mode Circulation, le ventilateur fonctionne automatiquement à sa vitesse maximale avec les oscillations verticale et horizontale activées. Cela permet de faire circuler l'air plus efficacement dans la pièce, ce qui est idéal pour aérer rapidement l'espace ou soutenir votre chauffage, climatiseur, humidificateur ou déshumidificateur.

Pour une touche de confort supplémentaire, vous pouvez ajouter votre parfum préféré pour profiter d'une brise légèrement parfumée lors de la circulation de l'air. La lumière LED intégrée ajoute une lueur chaleureuse et cosy, tandis que la télécommande permet d'ajuster facilement le flux d'air où que vous soyez.

Un ventilateur élégant et pratique qui apporte confort silencieux, ambiance, air frais et un agréable parfum dans la vie quotidienne.

CONTENU DE LA BOITE

- 1× Tête de ventilateur
- 2× Tubes de support
- 1× Socle
- 1× Écrou de fixation
- 1× Tampon parfumé (pré-installé)
- 1× Télécommande
- 2× Piles AAA
- 1× Manuel d'utilisation

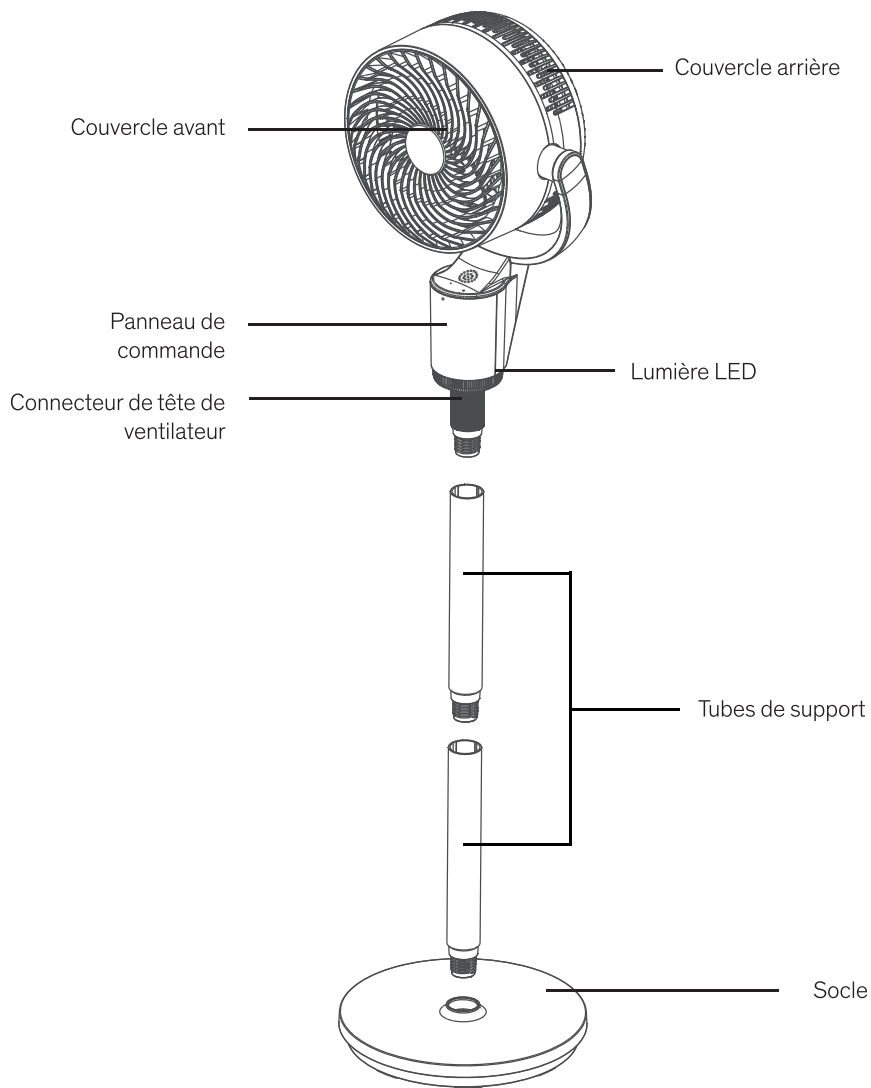
SPECIFICATIONS DU PRODUIT

Product Model:	SIBF-0115
Article Number:	3226864
Rated Voltage:	220V-240V
Rated Frequency:	50Hz-60Hz
Rated Power:	50W
Motor:	AC motor
Product Size:	34 × 30 × 57/83/109cm
Product Weight:	4.7kg
Oscillating Angle:	125° vertical and 60° horizontal
Built-in Filter:	Fine mesh filter
Main Material:	PP
Remote Control Battery:	2× AAA battery
Timer:	Up to 9 hours
Noise Level:	<52dB

MODE D'EMPLOI

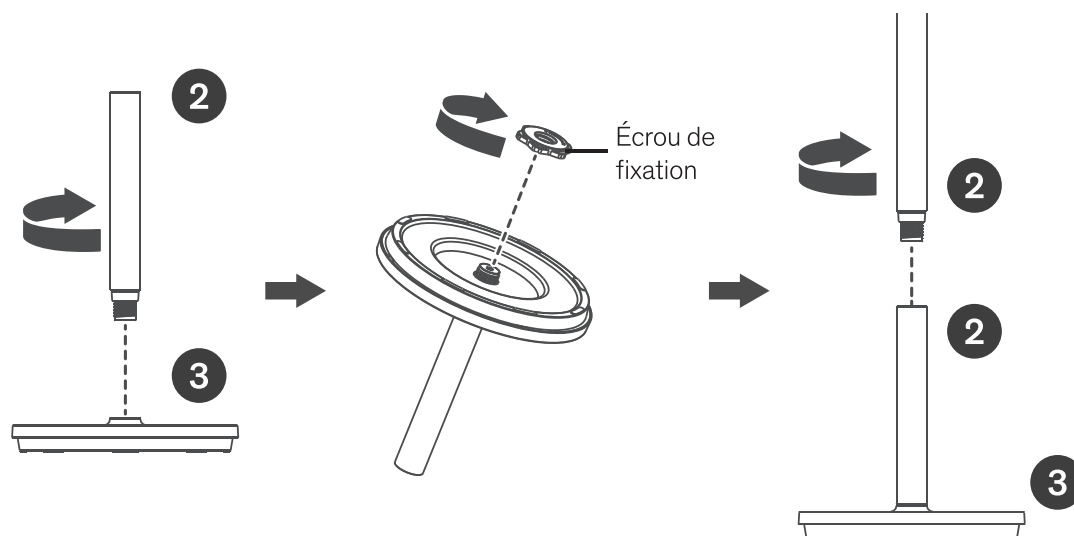
- 1. Instructions de montage
- 2. Instructions d'utilisation
- 3. Entretien et rangement
- 4. Dépannage
- 5. Élimination des équipements électriques et électroniques

VUE D'ENSEMBLE DU PRODUIT



1. Instructions de montage

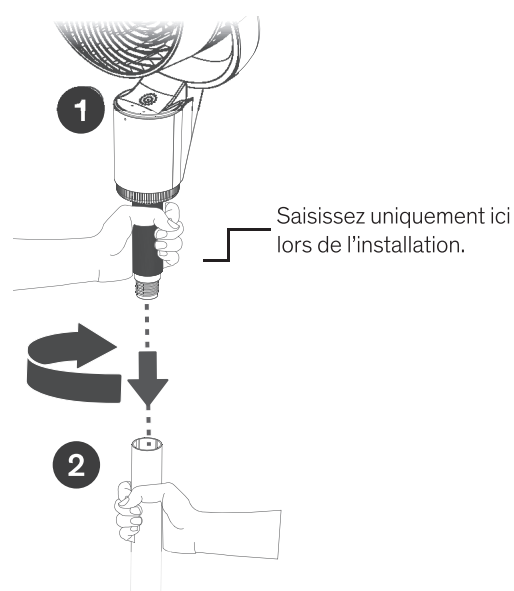
- Ouvrez la boîte et retirez tous les matériaux d'emballage. Vérifiez que toutes les pièces sont présentes et exemptes de dommages ou de défauts.
- Insérez l'extrémité fileté d'un tube de support (2) dans la base (3). Serrez-le dans le sens des aiguilles d'une montre à l'aide de l'écrou de fixation depuis l'autre côté de la base jusqu'à ce qu'il soit bien fixé.
- Alignez le deuxième tube de support (2) avec le connecteur du tube déjà installé, puis tournez-le dans le sens des aiguilles d'une montre jusqu'à ce qu'il soit solidement fixé.



4. Alignez le connecteur de la tête de ventilateur (1) avec le tube de support (2) et insérez-le. Tenez et tournez le connecteur de la tête de ventilateur dans le sens des aiguilles d'une montre jusqu'à ce qu'il soit solidement fixé. (Remarque : pour garantir une installation correcte, tenez uniquement le connecteur de la tête de ventilateur lors du montage.)

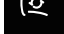
5. Ce produit peut être assemblé selon 3 configurations de hauteur différentes. L'assemblage décrit ci-dessus correspond à la hauteur maximale. Pour régler la hauteur, utilisez un seul tube de support (2) ou assemblez le produit sans aucun tube de support.


6. Branchez le câble d'alimentation dans une prise appropriée et placez le produit sur une surface stable et plane. Le produit est maintenant prêt à l'emploi.



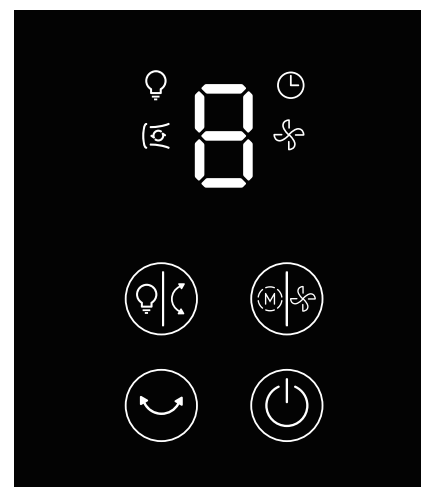
2. Instructions d'utilisation

1. Ce ventilateur dispose de deux modes de fonctionnement :

- Mode Circulation : L'icône  apparaît sur l'écran. Le ventilateur fonctionne à un réglage fixe à la vitesse la plus élevée (niveau 6) avec les oscillations verticale et horizontale activées. Tout réglage de vitesse ou d'oscillation fait automatiquement passer le ventilateur en mode Normal.

- Mode Normal : L'icône  paraît sur l'écran. Dans ce mode, vous pouvez activer ou désactiver l'oscillation horizontale et l'oscillation verticale, et régler le niveau de vitesse du ventilateur.

2. Le ventilateur sur pied peut être utilisé aussi bien via le panneau de commande tactile que via la télécommande.



Panneau de commande



Alimentation

Appui court : Allume ou éteint le ventilateur. Lors de la mise en marche, le ventilateur reprend le dernier mode de fonctionnement, le niveau de vitesse et les paramètres d'oscillation sélectionnés.



Mode / Niveau de vitesse

Appui long (3 secondes) : Entre ou quitte le mode Circulation. Lorsque le mode Circulation est quitté, le ventilateur reste au niveau de vitesse 6, avec l'oscillation verticale désactivée et l'oscillation horizontale activée.

Appui court : En mode Normal, règle la vitesse du ventilateur. Chaque appui augmente la vitesse d'un niveau. La vitesse passe par les niveaux 1 à 6, puis revient au niveau 1. Le niveau de vitesse sélectionné est affiché sur l'écran LED.

En mode Circulation, appuyer sur ce bouton fait automatiquement passer le ventilateur en mode Normal, change la vitesse au niveau 1 avec l'oscillation verticale désactivée et l'oscillation horizontale activée.



Oscillation gauche-droite

Appui court : En mode Normal, active ou désactive l'oscillation horizontale (60°).

En mode Circulation, appuyer sur ce bouton désactive l'oscillation horizontale et fait passer le ventilateur en mode Normal.



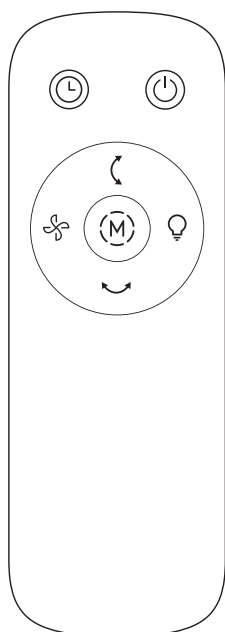
Lumière LED / Oscillation haut-bas

Appui long (3 secondes) : Active ou désactive la lumière LED, que le ventilateur soit en fonctionnement ou non.

Appui court : En mode Normal, active ou désactive la fonction d'oscillation verticale (125°).

En mode Circulation, appuyer sur ce bouton désactive l'oscillation verticale et fait automatiquement passer le ventilateur en mode Normal.

Télécommande



Alimentation

Appuyez pour allumer ou éteindre le ventilateur. Lors de la mise en marche, le ventilateur reprend le dernier niveau de vitesse et les paramètres d'oscillation sélectionnés.

Minuterie

Appuyez sur ce bouton pour régler la minuterie de 1 à 9 heures par incréments d'une heure. Sélectionnez « 0 » pour annuler la minuterie. Lorsque le ventilateur fonctionne, la minuterie le programme pour s'éteindre automatiquement après le temps sélectionné. Lorsque le ventilateur est éteint, la minuterie l'allume après le temps sélectionné. Le ventilateur reprend ensuite le dernier mode de fonctionnement, le niveau de vitesse et les paramètres d'oscillation sélectionnés.

Mode

Appuyez pour entrer ou quitter le mode Circulation. Lorsque le mode Circulation est quitté, le ventilateur reste au niveau de vitesse 6, avec l'oscillation verticale désactivée et l'oscillation horizontale activée.

Oscillation haut-bas

En mode Normal, appuyez pour activer ou désactiver la fonction d'oscillation verticale (125°).

En mode Circulation, appuyer sur ce bouton désactive l'oscillation verticale et fait automatiquement passer le ventilateur en mode Normal.

Oscillation gauche-droite

En mode Normal, appuyez pour activer ou désactiver l'oscillation horizontale (60°). En mode Circulation, appuyer sur ce bouton désactive l'oscillation horizontale et fait passer le ventilateur en mode Normal.

Niveau de vitesse

En mode Normal, appuyez pour régler la vitesse du ventilateur. Chaque appui augmente la vitesse d'un niveau. La vitesse passe par les niveaux 1 à 6, puis revient au niveau 1. Le niveau de vitesse sélectionné est affiché sur l'écran LED. En mode Circulation, appuyer sur ce bouton fait automatiquement passer le ventilateur en mode Normal, change la vitesse au niveau 1 avec l'oscillation verticale désactivée et l'oscillation horizontale activée.

Lumière LED

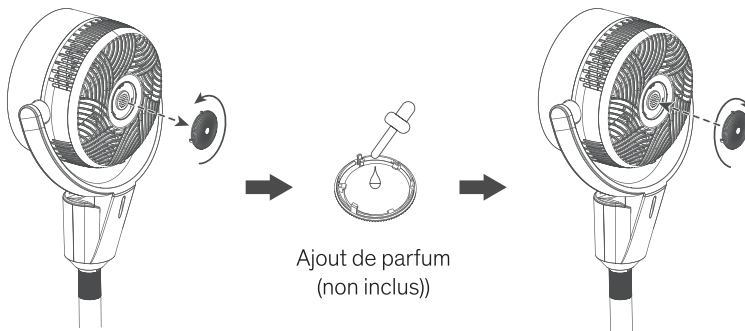
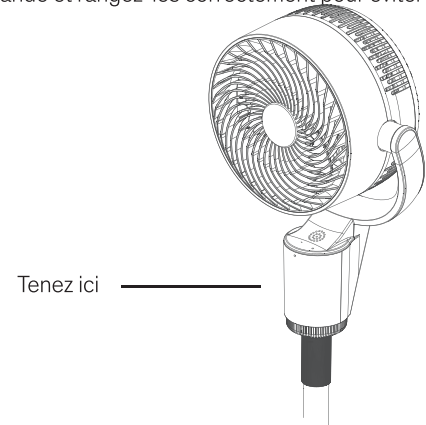
Appuyez pour activer ou désactiver la lumière LED, que le ventilateur soit en fonctionnement ou non.

Remarque :

- Lors de la première mise en marche en mode Normal, le ventilateur démarre au niveau de vitesse 5 avec les oscillations horizontale et verticale désactivées.
- L'écran s'éteint automatiquement après 30 secondes d'inactivité. Appuyez sur le bouton d'alimentation pour allumer ou éteindre le ventilateur, ou appuyez sur tout autre bouton pour réactiver l'écran avant utilisation.
- Lors de l'utilisation de la télécommande, dirigez l'émetteur à l'avant de la télécommande vers la fenêtre de réception du produit.
- La télécommande peut être utilisée à une distance d'environ 4 mètres de l'avant du produit et dans un angle de 30°.
- Rangez la télécommande dans un endroit sûr et évitez de la faire tomber ou de la heurter.
- Lors du remplacement des piles, vérifiez que la polarité est correcte. N'insérez pas les piles à l'envers. Utilisez deux piles AAA.
- Si le produit ne doit pas être utilisé pendant une longue période, retirez les piles de la télécommande et rangez-les correctement pour éviter les fuites et dégâts éventuels sur la télécommande.

3. Réglage manuel de la direction

- Verticalement : L'ajustement manuel n'est pas recommandé. Des mouvements manuels fréquents ou prolongés peuvent endommager le mécanisme.
- Horizontalement : Tenez la tête de ventilateur dans la zone indiquée et faites-la pivoter dans la direction souhaitée. Le ventilateur peut être tourné manuellement jusqu'à 360°.

**4. Parfum**

(Fonction optionnelle) Tournez le couvercle à l'arrière de la tête de ventilateur dans le sens inverse des aiguilles d'une montre pour l'ouvrir. Appliquez du parfum ou de l'huile essentielle (non inclus avec le produit) sur le tampon parfumé. Tournez le couvercle dans le sens des aiguilles d'une montre pour le fermer. Vous pouvez maintenant profiter d'un flux d'air parfumé.

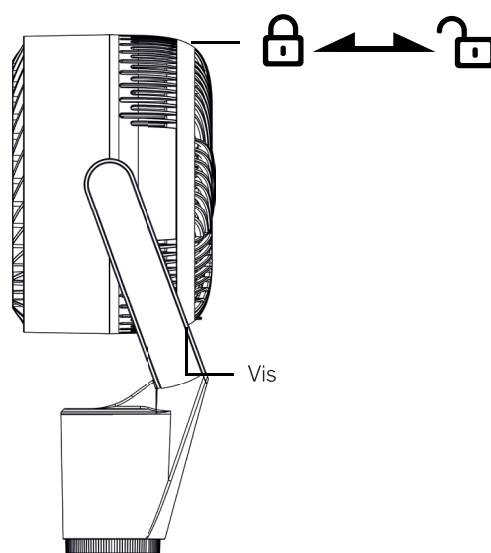
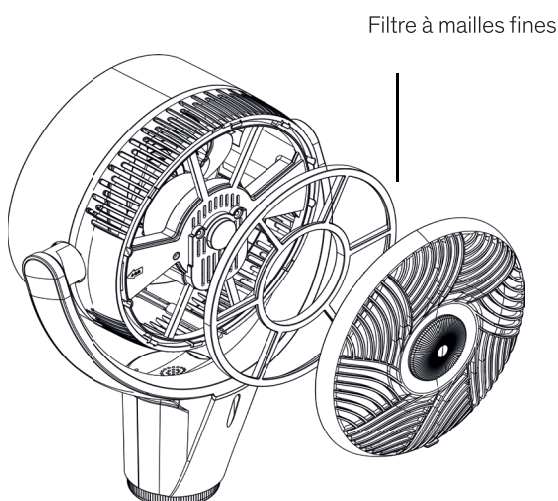
3. Entretien et rangement

1. Éteignez le ventilateur et débranchez-le de la prise de courant avant de le nettoyer.

2. Après refroidissement complet du produit, essuyez la surface extérieure avec un chiffon doux et utilisez une brosse douce pour nettoyer les ouvertures de ventilation. N'utilisez pas de diluant, de toluène, de détergents acides, d'alcool ou d'autres agents chimiques pour nettoyer le produit.

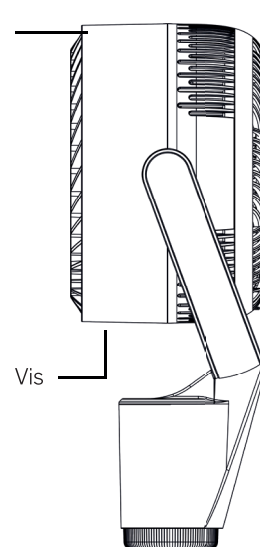
3. Nettoyage du filtre à mailles fines :

Dévissez la vis au bas du couvercle arrière. Tenez le couvercle arrière et tournez-le légèrement dans le sens inverse des aiguilles d'une montre jusqu'à ce que l'indicateur pointe sur « déverrouillage ». Retirez le couvercle arrière, puis utilisez un outil pour dégager le filtre à mailles fines des clips du couvercle. Nettoyez le filtre avec une brosse douce et, si nécessaire, lavez-le à l'eau. Assurez-vous qu'il est complètement sec avant de le réinstaller et de le réutiliser. Ne laissez aucune pièce interne entrer en contact avec l'eau. Pour réinstaller, replacez le filtre à mailles fines dans les clips du couvercle arrière. Remettez le couvercle arrière en place et tournez-le légèrement dans le sens des aiguilles d'une montre jusqu'à ce que l'indicateur pointe sur « verrouillage », puis serrez la vis au bas.



4. Nettoyage des pales et du couvercle avant :

Dévissez la vis au bas du couvercle avant. Tenez le couvercle avant et tournez-le légèrement dans le sens inverse des aiguilles d'une montre jusqu'à ce que l'indicateur pointe sur « déverrouillage ». Retirez le couvercle avant et nettoyez-le avec une brosse douce. Si nécessaire, lavez le couvercle avant à l'eau. Séchez-le complètement avant de le réinstaller. Essuyez les pales avec un chiffon sec. Assurez-vous qu'aucune pièce interne n'entre en contact avec l'eau. Si nécessaire, dévissez le bouton de fixation qui maintient les pales, puis retirez-les pour les nettoyer. Les pales peuvent être lavées à l'eau ou essuyées avec un chiffon. Assurez-vous que toutes les pièces sont complètement sèches avant de les réinstaller. Pour réinstaller, reposez et serrez les pales, remettez le couvercle avant en place et tournez-le légèrement dans le sens des aiguilles d'une montre jusqu'à ce que l'indicateur pointe sur « verrouillage », puis serrez la vis au bas.



5. Après le nettoyage, assurez-vous que toutes les pièces sont complètement sèches avant d'utiliser à nouveau le produit ou de le ranger.

6. Lorsque le produit n'est pas utilisé, éteignez-le et débranchez-le, puis rangez-le dans un endroit sec et bien aéré.

Remarques :

- Ne rincez pas le produit directement avec de l'eau lors du nettoyage, car cela pourrait l'endommager.

4. Dépannage

Problèmes	Solution
Je ne peux pas modifier les paramètres en mode Circulation	C'est normal. Le mode Circulation fonctionne à un réglage fixe. Tout réglage de vitesse ou d'oscillation fait automatiquement passer le ventilateur en mode Normal. Utilisez le mode Normal pour ajuster la vitesse du ventilateur, l'oscillation horizontale et l'oscillation verticale selon vos préférences.
L'oscillation est trop lente. Puis-je la régler manuellement ?	Lorsque l'oscillation horizontale ou verticale automatique est activée, ne réglez pas le ventilateur manuellement. Laissez le ventilateur effectuer le mouvement automatiquement. Si l'oscillation automatique est désactivée et que vous souhaitez modifier la position du ventilateur, la direction horizontale peut être réglée manuellement. Le réglage manuel vertical n'est pas recommandé. Utilisez les boutons pour régler la position verticale et attendez que le ventilateur atteigne l'angle souhaité.
La télécommande ne fonctionne pas	Assurez-vous que les piles sont correctement installées. Remplacez les piles si elles sont épuisées. Dirigez la télécommande vers le centre du panneau d'affichage. Utilisez la télécommande dans la distance et l'angle recommandés. Assurez-vous qu'il n'y a pas d'obstacles entre la télécommande et le ventilateur.

D'autres problèmes et leurs solutions peuvent être trouvés sur notre site de support : www.sinjiproducts.com/support/

5. ELIMINATION DES EQUIPEMENTS ELECTRIQUES ET ELECTRONIQUES



Conformément aux directives européennes applicables à ce produit.



Ce marquage indique que ce produit ne doit pas être éliminé avec les autres déchets ménagers dans l'UE. Pour éviter tout dommage possible à l'environnement ou à la santé humaine dû à une élimination non contrôlée des déchets, recycler est responsable afin de promouvoir la réutilisation durable des ressources matérielles. Pour retourner votre appareil usé, veuillez utiliser les systèmes de retour et de collecte ou contacter le détaillant où le produit a été acheté. Il peut prendre en charge ce produit pour un recyclage respectueux de l'environnement.



Cet appareil est à double isolation et ne nécessite pas de connexion à la terre. Le symbole de classe II (un carré dans un carré) indique que le ventilateur est construit avec une isolation renforcée ou double pour protéger contre les chocs électriques, offrant une couche de sécurité supplémentaire sans recourir à une installation électrique mise à la terre.

WICHTIGE SICHERHEITSHINWEISE

- Lesen Sie vor der Verwendung des Geräts alle Anweisungen sorgfältig durch. Bewahren Sie diese Anweisungen für spätere Zwecke auf. Die Nichtbeachtung dieser Sicherheitsanweisungen kann zu einem Stromschlag, Brand oder Verletzungen führen.
- Verwenden Sie das Gerät nur mit der auf dem Typenschild angegebenen Spannung. Die verwendete Steckdose muss für mehr als 10A ausgelegt sein.
- Dieses Gerät ist nur für den Innenbereich bestimmt. Verwenden Sie es nicht im Freien.
- Stellen Sie das Gerät nur auf einer stabilen, flachen Oberfläche auf.
- Platzieren Sie den Lufteinlass oder -auslass nicht in der Nähe einer Wand oder eines Vorhangs.
- Verwenden Sie das Gerät nicht in der Nähe explosiver oder brennbarer Stoffe.
- Verwenden Sie das Gerät nicht in unmittelbarer Nähe einer Badewanne, Dusche, eines Schwimmbeckens oder eines anderen feuchten Bereichs.
- Bedienen Sie das Gerät nicht mit nassen Händen.
- Führen Sie keine Finger oder Gegenstände in den Lufteinlass oder -auslass ein.
- Stoßen, schütteln oder kippen Sie das Gerät nicht.
- Wenn das Gerät umkippt und Wasser in das Gerät eindringt, ziehen Sie sofort den Stecker. Lassen Sie es vollständig trocknen, bevor Sie es wieder verwenden.
- Schalten Sie das Gerät aus und trennen Sie es vom Netz, wenn es nicht verwendet wird.
- Reparieren, verändern oder zerlegen Sie das Gerät nicht selbst. Reparaturen dürfen nur von qualifiziertem Servicepersonal durchgeführt werden.
- Wenn das Netzkabel beschädigt ist, muss es vom Hersteller, seinem Kundendienst oder ähnlich qualifizierten Personen ersetzt werden, um eine Gefährdung zu vermeiden.
- Reinigen Sie das Gehäuse mit einem weichen, leicht feuchten Tuch. Verwenden Sie bei Bedarf ein mildes Reinigungsmittel. Spülen Sie das Gerät nicht mit Wasser ab.
- Kinder müssen beaufsichtigt werden, um sicherzustellen, dass sie nicht mit dem Gerät spielen.
- Dieses Gerät kann von Kindern ab 8 Jahren sowie von Personen mit eingeschränkten körperlichen, sensorischen oder geistigen Fähigkeiten oder mangelnder Erfahrung und Kenntnis verwendet werden, sofern sie beaufsichtigt werden oder Anweisungen zur sicheren Verwendung des Geräts erhalten haben und die damit verbundenen Risiken verstehen. Kinder dürfen nicht mit dem Gerät spielen. Reinigung und Benutzerwartung dürfen nicht von Kindern ohne Aufsicht durchgeführt werden.

PRODUKTBESCHREIBUNG

Schaffen Sie mit diesem modernen 3D-Standlüfter eine frischere und angenehmere Atmosphäre zu Hause. Die speziell entwickelten Lüfterflügel reduzieren das Luftstromgeräusch und erzeugen eine sanfte, leise Brise, die angenehm ist, ohne Ihren Schlaf, Ihre Arbeit oder Ihre Entspannung zu stören. Im Zirkulationsmodus läuft der Lüfter automatisch mit höchster Geschwindigkeit, wobei sowohl die vertikale als auch die horizontale Schwingung aktiviert sind. Dies ermöglicht eine effektivere Luftzirkulation im Raum und eignet sich ideal zum schnellen Auflüften des Raumes oder zur Unterstützung Ihrer Heizung, Klimaanlage, Ihres Luftbefeuchters oder Luftentfeuchters.

Für ein extra Maß an Komfort können Sie Ihren Lieblingsduft hinzufügen, um eine sanft duftende Brise zu genießen, während die Luft zirkuliert. Das integrierte LED-Licht sorgt für ein warmes, gemütliches Leuchten, während die Fernbedienung es ermöglicht, den Luftstrom von überall aus bequem einzustellen.

Ein stilvoller und praktischer Lüfter, der ruhigen Komfort, Atmosphäre, frische Luft und einen angenehmen Duft in den Alltag bringt.

LIEFERUMFANG

- 1× Lüfterkopf
- 2× Ständerrohre
- 1× Sockel
- 1× Befestigungsmutter
- 1× Duftpad (vorinstalliert)
- 1× Fernbedienung
- 2× AAA-Batterien
- 1× Benutzerhandbuch

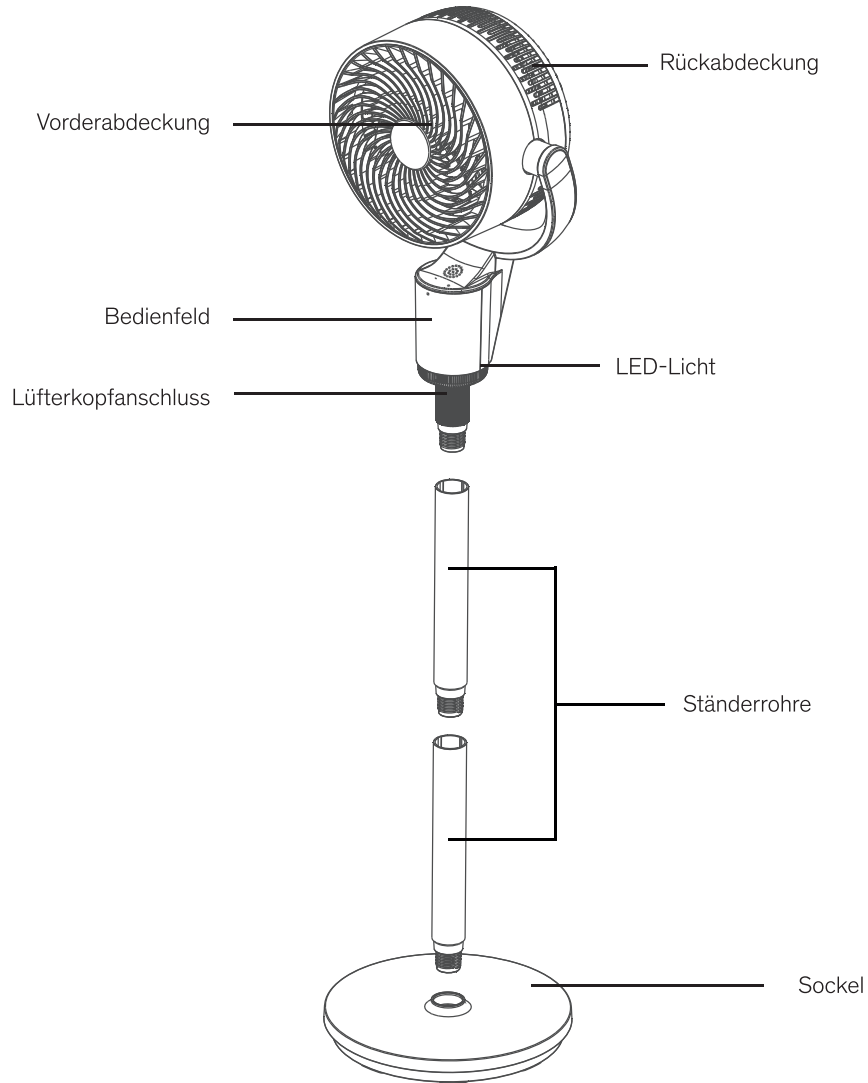
PRODUKTSPEZIFIKATIONEN

Product Model:	SIBF-0115
Article Number:	3226864
Rated Voltage:	220V-240V
Rated Frequency:	50Hz-60Hz
Rated Power:	50W
Motor:	AC motor
Product Size:	34 × 30 × 57/83/109cm
Product Weight:	4.7kg
Oscillating Angle:	125° vertical and 60° horizontal
Built-in Filter:	Fine mesh filter
Main Material:	PP
Remote Control Battery:	2× AAA battery
Timer:	Up to 9 hours
Noise Level:	<52dB

BENUTZERHANDBUCH

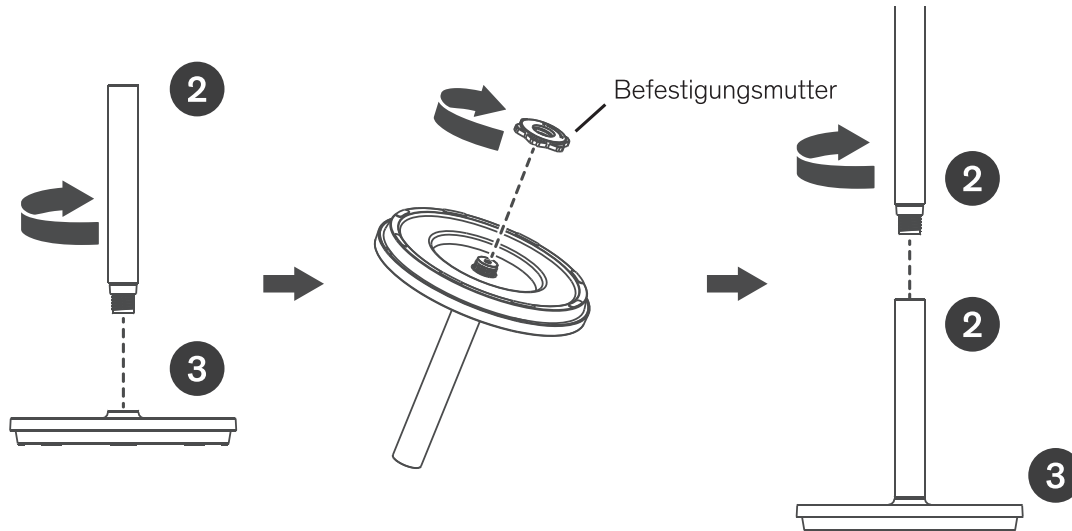
- 1. Montageanleitung
- 2. Bedienungsanleitung
- 3. Wartung und Lagerung
- 4. Fehlerbehebung
- 5. Entsorgung von Elektro- und Elektronikgeräten

PRODUKTÜBERSICHT

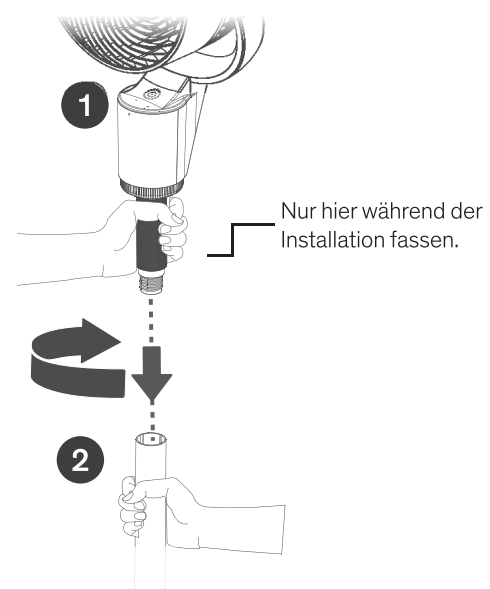


1. Montageanleitung

1. Öffnen Sie den Karton und entfernen Sie alle Verpackungsmaterialien. Überprüfen Sie, ob alle Teile vorhanden und frei von Schäden oder Mängeln sind.
2. Führen Sie das Gewindeende eines Ständerrohrs (2) in den Sockel (3) ein. Ziehen Sie es mit der Befestigungsmutter von der anderen Seite des Sockels im Uhrzeigersinn fest, bis es sicher ist.
3. Richten Sie das zweite Ständerrohr (2) am Anschluss des installierten Rohrs aus und drehen Sie es dann im Uhrzeigersinn, bis es fest sitzt.





4. Richten Sie den Lüfterkopfanschluss (1) am Ständerrohr (2) aus und stecken Sie ihn ein. Halten Sie den Lüfterkopfanschluss fest und drehen Sie ihn im Uhrzeigersinn, bis er sicher befestigt ist. (Hinweis: Halten Sie bei der Montage nur den Lüfterkopfanschluss, um eine korrekte Installation sicherzustellen.)
5. Dieses Produkt kann in 3 verschiedenen Höhenkonfigurationen montiert werden. Die oben beschriebene Montage gilt für die größte Höhe. Um die Höhe anzupassen, verwenden Sie nur ein Ständerrohr (2) oder montieren Sie das Produkt ohne Ständerrohre.
6. Stecken Sie das Netzkabel in eine geeignete Steckdose und stellen Sie das Produkt auf einer stabilen, flachen Oberfläche auf. Das Produkt ist nun einsatzbereit.



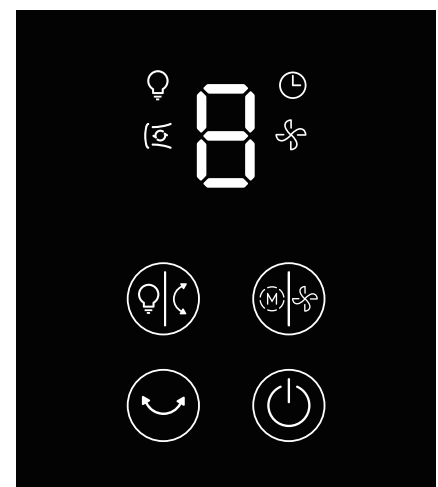
2. Bedienungsanleitung

1. Dieser Lüfter verfügt über zwei Betriebsmodi:

- Zirkulationsmodus: Das Symbol  erscheint auf dem Display. Der Lüfter läuft auf einer festen Einstellung mit höchster Geschwindigkeit (Stufe 6), wobei sowohl die vertikale als auch die horizontale Schwingung aktiviert sind. Jede Geschwindigkeits- oder Schwingungsanpassung schaltet den Lüfter automatisch in den Normalmodus.

- Normalmodus: Das Symbol  erscheint auf dem Display. In diesem Modus können Sie die horizontale und vertikale Schwingung ein- oder ausschalten und die Lüftergeschwindigkeit einstellen.

2. Der Standlüfter kann sowohl über das Touch-Bedienfeld als auch über die Fernbedienung bedient werden.



Bedienfeld



Netzschalter

Kurzer Druck: Schaltet den Lüfter ein oder aus. Beim Einschalten nimmt der Lüfter den zuletzt gewählten Betriebsmodus, die Geschwindigkeitsstufe und die Schwingungseinstellungen wieder auf.



Modus / Geschwindigkeitsstufe

Drücken und halten (3 Sekunden): Aktiviert oder deaktiviert den Zirkulationsmodus. Beim Verlassen des Zirkulationsmodus verbleibt der Lüfter auf Geschwindigkeitsstufe 6, mit ausgeschalteter vertikaler Schwingung und eingeschalteter horizontaler Schwingung.

Kurzer Druck: Im Normalmodus wird die Lüftergeschwindigkeit angepasst. Jeder Druck erhöht die Geschwindigkeit um eine Stufe. Die Geschwindigkeit durchläuft die Stufen 1 bis 6 und kehrt dann zu Stufe 1 zurück. Die gewählte Geschwindigkeitsstufe wird auf dem LED-Display angezeigt. Im Zirkulationsmodus schaltet diese Taste den Lüfter automatisch in den Normalmodus, ändert die Geschwindigkeit auf Stufe 1 mit ausgeschalteter vertikaler Schwingung und eingeschalteter horizontaler Schwingung.



Links-Rechts-Schwingung

Kurzer Druck: Im Normalmodus wird die horizontale Schwingung (60°) ein- oder ausgeschaltet. Im Zirkulationsmodus schaltet diese Taste die horizontale Schwingung aus und wechselt in den Normalmodus.

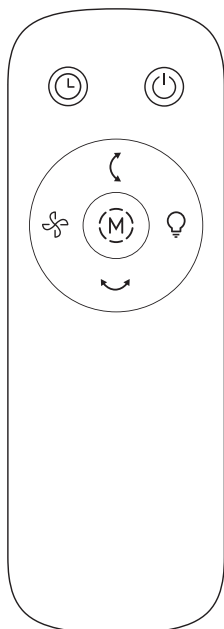


LED-Licht / Auf-Ab-Schwingung

Drücken und halten (3 Sekunden): Schaltet das LED-Licht ein oder aus, unabhängig davon, ob der Lüfter in Betrieb ist.

Kurzer Druck: Im Normalmodus wird die vertikale Schwingungsfunktion ein- oder ausgeschaltet (125°). Im Zirkulationsmodus schaltet diese Taste die vertikale Schwingung aus und wechselt automatisch in den Normalmodus.

Fernbedienung



Netzschalter

Drücken, um den Lüfter ein- oder auszuschalten. Beim Einschalten nimmt der Lüfter die zuletzt gewählte Geschwindigkeitsstufe und die Schwingungseinstellungen wieder auf.

Timer

Drücken Sie diese Taste, um den Timer in 1-Stunden-Schritten von 1 bis 9 Stunden einzustellen. Wählen Sie „0“, um den Timer abzubrechen. Während der Lüfter läuft, schaltet der Timer ihn nach der gewählten Zeit automatisch aus. Während der Lüfter aus ist, schaltet der Timer ihn nach der gewählten Zeit ein. Der Lüfter nimmt dann den zuletzt gewählten Betriebsmodus, die Geschwindigkeitsstufe und die Schwingungseinstellungen wieder auf.

Modus

Drücken, um den Zirkulationsmodus zu aktivieren oder zu verlassen. Beim Verlassen verbleibt der Lüfter auf Stufe 6, vertikale Schwingung aus, horizontale Schwingung ein.

Auf-Ab-Schwingung

Im Normalmodus drücken, um die vertikale Schwingungsfunktion ein- oder auszuschalten (125°). Im Zirkulationsmodus schaltet diese Taste die vertikale Schwingung aus und wechselt automatisch in den Normalmodus.

Links-Rechts-Schwingung

Im Normalmodus drücken, um die horizontale Schwingung (60°) ein- oder auszuschalten. Im Zirkulationsmodus schaltet diese Taste die horizontale Schwingung aus und wechselt in den Normalmodus.

Geschwindigkeitsstufe

Im Normalmodus drücken, um die Lüftergeschwindigkeit anzupassen. Jeder Druck erhöht die Geschwindigkeit um eine Stufe. Die Geschwindigkeit durchläuft die Stufen 1 bis 6 und kehrt zu Stufe 1 zurück. Die gewählte Stufe wird auf dem LED-Display angezeigt. Im Zirkulationsmodus schaltet diese Taste automatisch in den Normalmodus, ändert auf Stufe 1 mit ausgeschalteter vertikaler und eingeschalteter horizontaler Schwingung.

LED-Licht

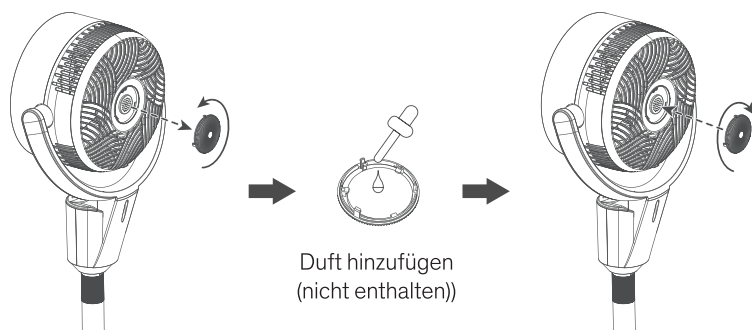
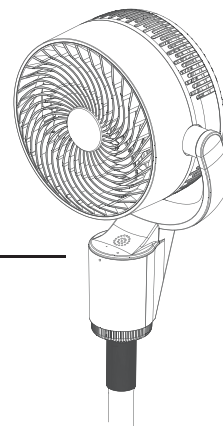
Drücken Sie, um das LED-Licht ein- oder auszuschalten, unabhängig davon, ob der Lüfter in Betrieb ist.

Hinweis:

- Beim ersten Einschalten im Normalmodus startet der Lüfter auf Geschwindigkeitsstufe 5 mit ausgeschalteter horizontaler und vertikaler Schwingung.
- Das Display schaltet sich nach 30 Sekunden Inaktivität automatisch aus. Drücken Sie die Ein-/Aus-Taste, um den Lüfter ein- oder auszuschalten, oder drücken Sie eine andere Taste, um das Display vor der Verwendung wieder zu aktivieren.
- Richten Sie bei Verwendung der Fernbedienung den Sender an der Vorderseite der Fernbedienung auf das Empfangsfenster des Produkts.
- Die Fernbedienung kann aus einer Entfernung von bis zu ca. 4 Metern von der Vorderseite des Produkts und innerhalb eines Winkels von 30° verwendet werden.
- Bewahren Sie die Fernbedienung an einem sicheren Ort auf und vermeiden Sie, sie fallen zu lassen oder zu stoßen.
- Achten Sie beim Einlegen der Batterien auf die richtige Polarität. Legen Sie die Batterien nicht verkehrt herum ein. Verwenden Sie zwei AAA-Batterien.
- Wenn das Produkt längere Zeit nicht verwendet wird, nehmen Sie die Batterien aus der Fernbedienung und lagern Sie sie ordnungsgemäß, um Batterieflüssigkeit und mögliche Schäden an der Fernbedienung zu vermeiden.

3. Manuelle Richtungsanpassung

- Vertikal: Eine manuelle Anpassung wird nicht empfohlen. Häufige oder langfristige manuelle Bewegungen können den Mechanismus beschädigen.
- Horizontal: Halten Sie den Lüfterkopf im angezeigten Bereich und drehen Sie ihn in die gewünschte Richtung. Der Lüfter kann manuell bis zu 360° gedreht werden.



Duft hinzufügen
(nicht enthalten)

4. Duft

(Optionale Funktion) Drehen Sie die Abdeckung auf der Rückseite des Lüfterkopfs gegen den Uhrzeigersinn, um sie zu öffnen. Tragen Sie Duft oder ätherisches Öl (nicht im Lieferumfang enthalten) auf das Duftpad auf. Drehen Sie die Abdeckung im Uhrzeigersinn, um sie zu schließen. Sie können jetzt einen duftenden Luftstrom genießen.

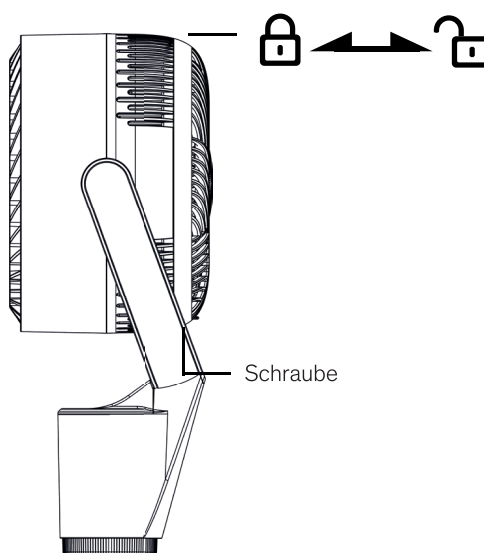
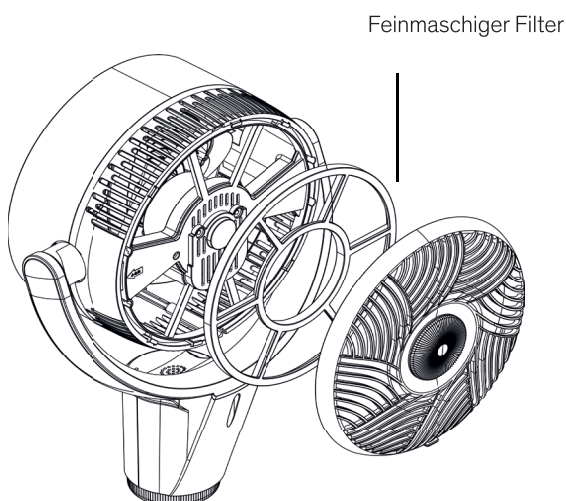
3. Wartung und Lagerung

1. Schalten Sie den Lüfter aus und ziehen Sie den Stecker aus der Steckdose, bevor Sie ihn reinigen.

2. Wischen Sie nach dem vollständigen Abkühlen des Produkts die Außenfläche mit einem weichen Tuch ab und verwenden Sie eine weiche Bürste, um die Lüftungsöffnungen zu reinigen. Verwenden Sie keine Verdüner, Toluol, saure Reinigungsmittel, Alkohol oder andere chemische Mittel zur Reinigung des Produkts.

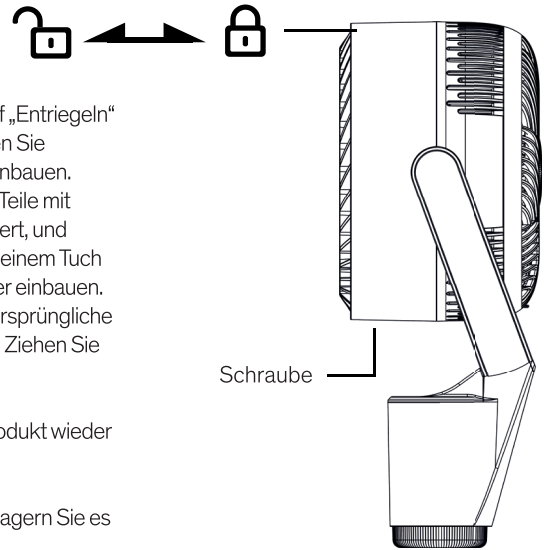
3. Reinigung des feinmaschigen Filters:

Schrauben Sie die Schraube an der Unterseite der Rückabdeckung heraus. Halten Sie die Rückabdeckung fest und drehen Sie sie leicht gegen den Uhrzeigersinn, bis die Markierung auf „Entriegeln“ zeigt. Entfernen Sie die Rückabdeckung und lösen Sie dann mit einem Werkzeug den feinmaschigen Filter aus den Clips an der Abdeckung. Reinigen Sie den Filter mit einer weichen Bürste und waschen Sie ihn bei Bedarf mit Wasser. Stellen Sie sicher, dass er vollständig trocken ist, bevor Sie ihn wieder einbauen und verwenden. Achten Sie darauf, dass keine inneren Teile mit Wasser in Berührung kommen. Zum Wiedereinbauen legen Sie den feinmaschigen Filter wieder in die Clips der Rückabdeckung. Bringen Sie die Rückabdeckung in ihre ursprüngliche Position zurück und drehen Sie sie leicht im Uhrzeigersinn, bis die Markierung auf „Verriegeln“ zeigt. Ziehen Sie dann die Schraube unten fest.



4. Reinigung der Lüfterflügel und der Vorderabdeckung:

Schrauben Sie die Schraube an der Unterseite der Vorderabdeckung heraus. Halten Sie die Vorderabdeckung fest und drehen Sie sie leicht gegen den Uhrzeigersinn, bis die Markierung auf „Entriegeln“ zeigt. Entfernen Sie die Vorderabdeckung und reinigen Sie sie mit einer weichen Bürste. Waschen Sie die Vorderabdeckung bei Bedarf mit Wasser. Trocknen Sie sie vollständig, bevor Sie sie wieder einbauen. Wischen Sie die Lüfterflügel mit einem trockenen Tuch ab. Stellen Sie sicher, dass keine inneren Teile mit Wasser in Berührung kommen. Lösen Sie bei Bedarf den Befestigungsknopf, der die Flügel sichert, und nehmen Sie die Flügel zur Reinigung heraus. Die Flügel können mit Wasser gewaschen oder mit einem Tuch abgewischt werden. Stellen Sie sicher, dass alle Teile vollständig trocken sind, bevor Sie sie wieder einbauen. Zum Wiedereinbauen die Flügel wieder anbringen und festziehen, die Vorderabdeckung in ihre ursprüngliche Position bringen und sie leicht im Uhrzeigersinn drehen, bis die Markierung auf „Verriegeln“ zeigt. Ziehen Sie dann die Schraube unten fest.



5. Stellen Sie nach der Reinigung sicher, dass alle Teile vollständig trocken sind, bevor Sie das Produkt wieder verwenden oder lagern.

6. Wenn das Produkt nicht verwendet wird, schalten Sie es aus und ziehen Sie den Stecker, und lagern Sie es an einem trockenen, gut belüfteten Ort.

Hinweise:

- Spülen Sie das Produkt beim Reinigen nicht direkt mit Wasser ab, da dies das Produkt beschädigen kann.

4. Fehlerbehebung

Probleme	Lösung
Ich kann die Einstellungen im Zirkulationsmodus nicht ändern	Das ist normal. Der Zirkulationsmodus läuft auf einer festen Einstellung. Jede Geschwindigkeits- oder Schwingungsanpassung schaltet den Lüfter automatisch in den Normalmodus. Verwenden Sie den Normalmodus, um die Lüftergeschwindigkeit, die horizontale Schwingung und die vertikale Schwingung nach Ihren Wünschen einzustellen.
Die Schwingung ist zu langsam. Kann ich sie manuell anpassen?	Wenn die automatische horizontale oder vertikale Schwingung eingeschaltet ist, passen Sie den Lüfter nicht manuell an. Lassen Sie den Lüfter die Bewegung automatisch ausführen. Wenn die automatische Schwingung ausgeschaltet ist und Sie die Lüfterposition ändern möchten, kann die horizontale Richtung manuell eingestellt werden. Eine manuelle vertikale Anpassung wird nicht empfohlen. Verwenden Sie die Tasten, um die vertikale Position einzustellen, und warten Sie, bis der Lüfter den gewünschten Winkel erreicht hat.
Die Fernbedienung funktioniert nicht	Überprüfen Sie, ob die Batterien korrekt eingelegt sind. Ersetzen Sie die Batterien, wenn sie leer sind. Richten Sie die Fernbedienung auf die Mitte des Anzeigefelds. Verwenden Sie die Fernbedienung im empfohlenen Abstand und Winkel. Stellen Sie sicher, dass sich keine Hindernisse zwischen der Fernbedienung und dem Lüfter befinden.

Weitere Probleme und deren Lösungen finden Sie auf unserer Support-Website:

www.sinjiproducts.com/support/

5. ENTSORGUNG VON ELEKTRO- UND ELEKTRONIKGERÄTEN



In Übereinstimmung mit den auf dieses Produkt anwendbaren europäischen Richtlinien.



Dieses Kennzeichen weist darauf hin, dass dieses Produkt in der EU nicht mit dem normalen Haushaltsmüll entsorgt werden sollte. Um mögliche Schäden an der Umwelt oder der menschlichen Gesundheit durch unkontrollierte Abfallentsorgung zu vermeiden, ist Recycling verantwortungsvolles Handeln zur Förderung der nachhaltigen Wiederverwendung von Materialressourcen. Um Ihr gebrauchtes Gerät zurückzugeben, nutzen Sie bitte die Rücknahme- und Sammelsysteme oder wenden Sie sich an den Händler, bei dem das Produkt gekauft wurde. Dieser kann das Produkt zur umweltgerechten Verwertung entgegennehmen.



Dieses Gerät ist doppelt isoliert und benötigt keine Erdverbindung. Das Klasse-II-Symbol (ein Quadrat im Quadrat) weist darauf hin, dass der Ventilator mit verstärkter oder doppelter Isolierung zum Schutz vor elektrischem Schlag gebaut ist und eine zusätzliche Sicherheitsebene bietet, ohne auf eine geerdete elektrische Installation angewiesen zu sein.

BELANGRIJKE VEILIGHEIDSWAARSCHUWINGEN

- Lees alle instructies zorgvuldig door voor gebruik van het apparaat. Bewaar deze instructies voor toekomstig gebruik. Het niet opvolgen van deze veiligheidsinstructies kan leiden tot elektrische schokken, brand of letsel.
- Gebruik het apparaat alleen met de spanning die op het typeplaatje is aangegeven. De gebruikte stopcontact moet geschikt zijn voor meer dan 10A.
- Dit apparaat is uitsluitend bedoeld voor gebruik binnenshuis. Gebruik het niet buitenshuis.
- Plaats het apparaat alleen op een stabiel, vlak oppervlak.
- Plaats de luchtinlaat of -uitlaat niet dicht bij een muur of gordijn.
- Gebruik het apparaat niet in de buurt van explosieve of ontvlambare stoffen.
- Gebruik het apparaat niet in de directe omgeving van een bad, douche, zwembad of een andere vochtige ruimte.
- Bedien het apparaat niet met natte handen.
- Steek geen vingers of voorwerpen in de luchtinlaat of -uitlaat.
- Stoot het apparaat niet om, schud het niet en kantel het niet.
- Als het apparaat omvalt en er water het apparaat binnendringt, trek dan onmiddellijk de stekker uit het stopcontact. Laat het volledig drogen voordat u het opnieuw gebruikt.
- Schakel het apparaat uit en haal de stekker uit het stopcontact wanneer het niet in gebruik is.
- Repareer, wijzig of demonteer het apparaat niet zelf. Reparaties mogen alleen worden uitgevoerd door gekwalificeerd servicepersoneel.
- Als het netsnoer beschadigd is, moet het worden vervangen door de fabrikant, zijn serviceagent of soortgelijk gekwalificeerde personen om gevaar te voorkomen.
- Reinig de buitenkant met een zachte, licht vochtige doek. Gebruik indien nodig een mild reinigingsmiddel. Spoel het apparaat niet af met water.
- Kinderen dienen te worden begeleid om ervoor te zorgen dat zij niet met het apparaat spelen.
- Dit apparaat kan worden gebruikt door kinderen van 8 jaar en ouder, en door personen met beperkte fysieke, zintuiglijke of geestelijke vermogens of gebrek aan ervaring en kennis, mits zij begeleiding of instructies hebben gekregen over het veilige gebruik van het apparaat en de betrokken risico's begrijpen. Kinderen mogen niet met het apparaat spelen. Reiniging en gebruikersonderhoud mogen niet door kinderen worden uitgevoerd zonder toezicht.

PRODUCTBESCHRIJVING

Creëer een frissere, aangename sfeer thuis met deze moderne 3D-staande ventilator. De speciaal ontworpen ventilatormessen helpen het geluid van de luchtstroom te verminderen en creëren een soepele, stille bries die aangenaam aanvoelt zonder uw slaap, werk of ontspanning te verstoren. In de circulatiemodus draait de ventilator automatisch op de hoogste snelheid met zowel verticale als horizontale oscillatie ingeschakeld. Dit helpt de lucht effectiever door de kamer te bewegen, waardoor het ideaal is om de ruimte snel te verfrissen of uw verwarming, airconditioning, luchtbevochtiger of luchtontvochtiger te ondersteunen.

Voor een extra vleugje comfort kunt u uw favoriete geur toevoegen om te genieten van een zacht geurende bries terwijl de lucht circuleert. Het ingebouwde LED-lampje zorgt voor een warm, knus gloed, terwijl de afstandsbediening het gemakkelijk maakt om de luchtstroom van waar u ook bent aan te passen.

Een stijlvolle en praktische ventilator die stil comfort, sfeer, frisse lucht en een aangename geur in het dagelijks leven brengt.

INHOUD VAN DE DOOS

- 1× Ventilator kop
- 2× Staanderpijpen
- 1× Voet
- 1× Bevestigingsmoer
- 1× Geurpad (vooraf geïnstalleerd)
- 1× Afstandsbediening
- 2× AAA-batterijen
- 1× Gebruiksaanwijzing

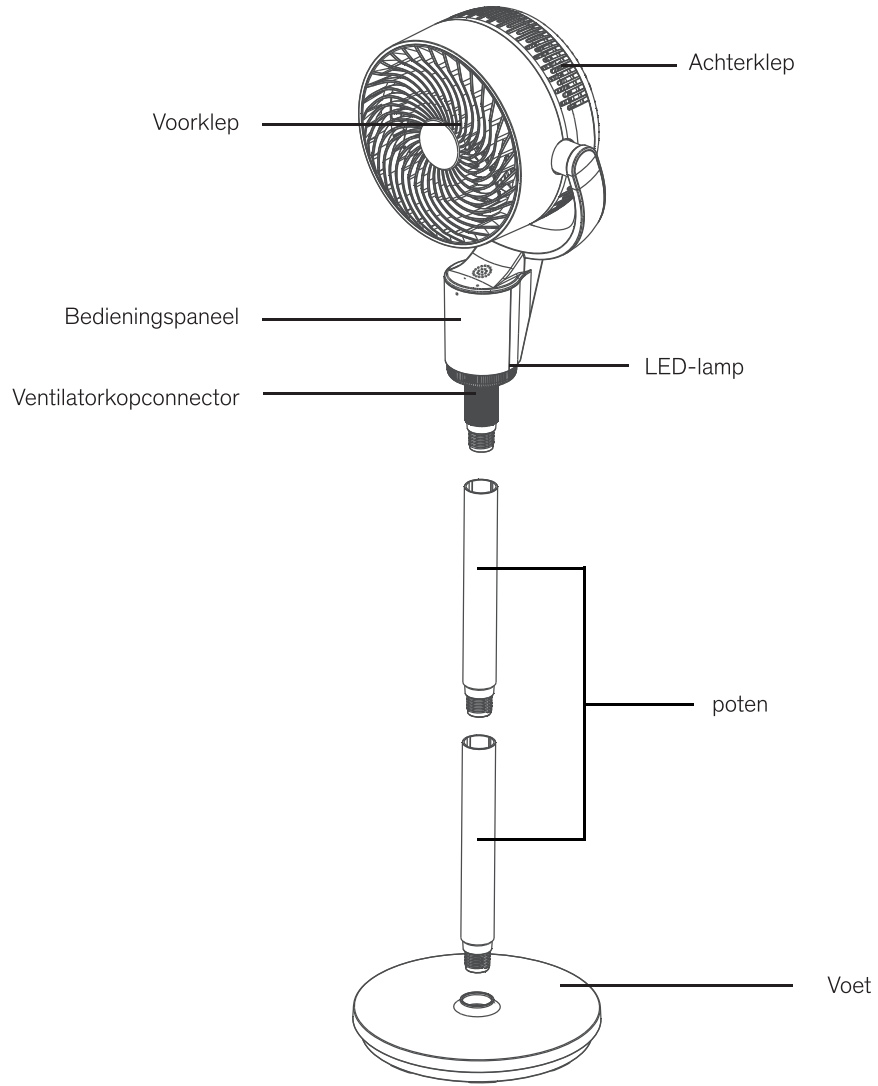
PRODUCTSPECIFICATIES

Product Model:	SIBF-0115
Article Number:	3226864
Rated Voltage:	220V-240V
Rated Frequency:	50Hz-60Hz
Rated Power:	50W
Motor:	AC motor
Product Size:	34 × 30 × 57/83/109cm
Product Weight:	4.7kg
Oscillating Angle:	125° vertical and 60° horizontal
Built-in Filter:	Fine mesh filter
Main Material:	PP
Remote Control Battery:	2× AAA battery
Timer:	Up to 9 hours
Noise Level:	<52dB

GEBRUIKSAANWIJZING

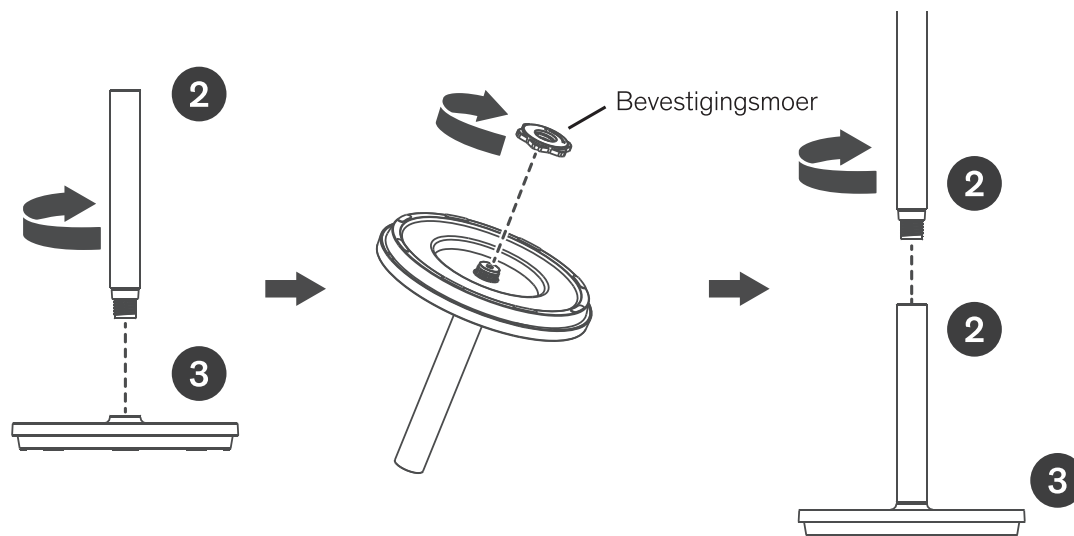
- 1. Montage-instructies
- 2. Gebruiksaanwijzing
- 3. Onderhoud en opslag
- 4. Probleemoplossing
- 5. Verwijdering van elektrische en elektronische apparatuur

PRODUCTOVERZICHT



1. Montage-instructies

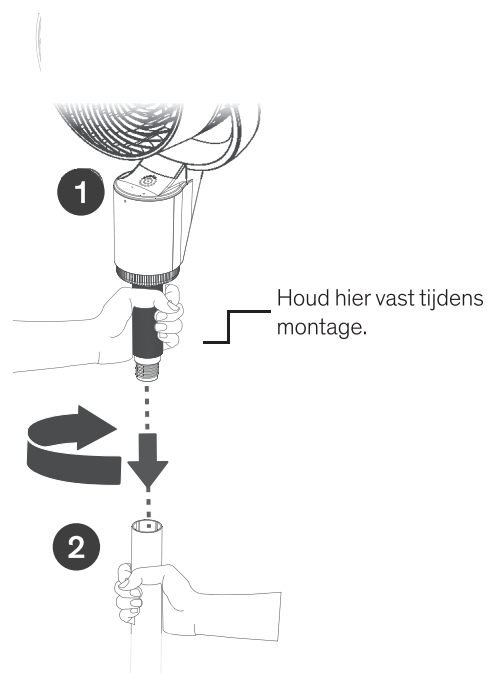
1. Open de doos en verwijder al het verpakkingsmateriaal. Controleer of alle onderdelen aanwezig zijn en vrij zijn van beschadigingen of defecten.
2. Steek het schroefdraadeinde van een staanderpijp (2) in de voet (3). Draai de bevestigingsmoer vanaf de andere kant van de voet met de klok mee vast totdat deze goed vastzit.
3. Lijn de tweede staanderpijp (2) uit met de connector op de geïnstalleerde pijp en draai deze met de klok mee totdat hij stevig vastzit.



4. Lijn de ventilatorkopconnector (1) uit met de staanderpijp (2) en steek hem erin. Houd de ventilatorkopconnector vast en draai hem met de klok mee totdat hij stevig vastzit. (Opmerking: houd tijdens de montage alleen de ventilatorkopconnector vast om een correcte installatie te garanderen.)


5. Dit product kan in 3 verschillende hoogteconfiguraties worden gemonteerd. De hierboven beschreven montage is voor de grootste hoogte. Om de hoogte aan te passen, gebruikt u slechts één staanderpijp (2) of monteert u het product zonder staanderpijpen.


6. Steek het netsnoer in een geschikt stopcontact en plaats het product op een stabiel, vlak oppervlak. Het product is nu klaar voor gebruik.



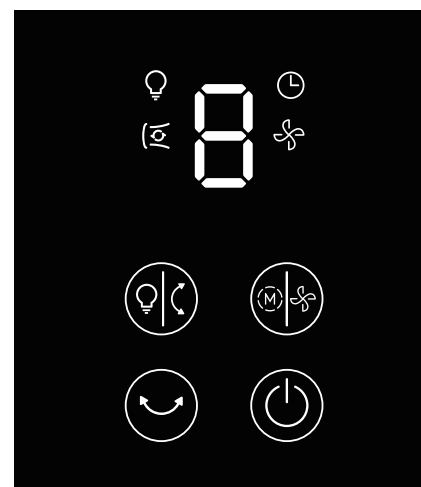
2. Gebruiksaanwijzingen

1. Deze ventilator heeft twee bedieningsmodi:

- Circulatiemodus: Het pictogram  verschijnt op het display. De ventilator werkt op een vaste instelling op de hoogste snelheid (niveau 6) met zowel verticale als horizontale oscillatie ingeschakeld. Elke aanpassing van de snelheid of oscillatie schakelt de ventilator automatisch over naar de normale modus.

- Normale modus: Het pictogram  verschijnt op het display. In deze modus kunt u de horizontale oscillatie en verticale oscillatie in- of uitschakelen en het ventilatorsnelheidsniveau aanpassen.

2. De staande ventilator kan worden bediend via zowel het aanraakbedieningspaneel als de afstandsbediening.



Bedieningspaneel



Aan/Uit

Korte druk: Schakelt de ventilator in of uit. Bij inschakelen hervat de ventilator de laatst geselecteerde bedieningsmodus, het snelheidsniveau en de oscillatie-instellingen.



Modus / Snelheidsniveau

Ingedrukt houden (3 seconden): Activeert of deactiveert de circulatiemodus. Wanneer de circulatiemodus wordt verlaten, blijft de ventilator op snelheidsniveau 6, met verticale oscillatie uit en horizontale oscillatie aan.

Korte druk: In de normale modus wordt de ventilatorsnelheid aangepast. Elke druk verhoogt de snelheid met één niveau. De snelheid doorloopt de niveaus 1 tot 6 en keert dan terug naar niveau 1. Het geselecteerde snelheidsniveau wordt weergegeven op het LED-display. In de circulatiemodus schakelt deze knop de ventilator automatisch over naar de normale modus, wijzigt de snelheid naar niveau 1 met verticale oscillatie uit en horizontale oscillatie aan.



Links-rechts oscillatie

Korte druk: In de normale modus wordt de horizontale oscillatie (60°) in- of uitgeschakeld. In de circulatiemodus schakelt deze knop de horizontale oscillatie uit en zet de ventilator over naar de normale modus.

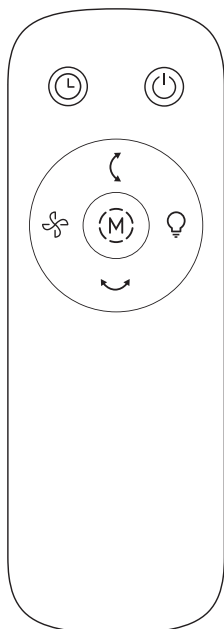


LED-lamp / Op-neer oscillatie

Ingedrukt houden (3 seconden): Schakelt het LED-lampje in of uit, ongeacht of de ventilator in werking is.

Korte druk: In de normale modus wordt de verticale oscillatiefunctie in- of uitgeschakeld (125°). In de circulatiemodus schakelt deze knop de verticale oscillatie uit en zet de ventilator automatisch over naar de normale modus.

Afstandsbediening



Aan/Uit

Druk om de ventilator in of uit te schakelen. Bij inschakelen hervat de ventilator het laatst geselecteerde snelheidsniveau en de oscillatie-instellingen.

Timer

Druk op deze knop om de timer in stappen van 1 uur in te stellen van 1 tot 9 uur. Selecteer „0“ om de timer te annuleren. Terwijl de ventilator werkt, zorgt de timer ervoor dat de ventilator na de ingestelde tijd automatisch uitschakelt. Terwijl de ventilator uit is, schakelt de timer de ventilator na de ingestelde tijd in. De ventilator hervat vervolgens de laatst geselecteerde bedieningsmodus, het snelheidsniveau en de oscillatie-instellingen.

Modus

Druk om de circulatiemodus te activeren of te verlaten. Wanneer de circulatiemodus wordt verlaten, blijft de ventilator op niveau 6, verticale oscillatie uit, horizontale oscillatie aan.

Op-neer oscillatie

In de normale modus drukken om de verticale oscillatiefunctie in of uit te schakelen (125°). In de circulatiemodus schakelt deze knop de verticale oscillatie uit en zet de ventilator automatisch over naar de normale modus.

Links-rechts oscillatie

In de normale modus drukken om de horizontale oscillatie (60°) in of uit te schakelen. In de circulatiemodus schakelt deze knop de horizontale oscillatie uit en zet de ventilator over naar de normale modus.

Snelheidsniveau

In de normale modus drukken om de ventilatorsnelheid aan te passen. Elke druk verhoogt de snelheid met één niveau. De snelheid doorloopt de niveaus 1 tot 6 en keert terug naar niveau 1. Het geselecteerde niveau wordt weergegeven op het LED-display. In de circulatiemodus schakelt deze knop automatisch over naar de normale modus, wijzigt naar niveau 1 met verticale oscillatie uit en horizontale oscillatie aan.

LED-lamp

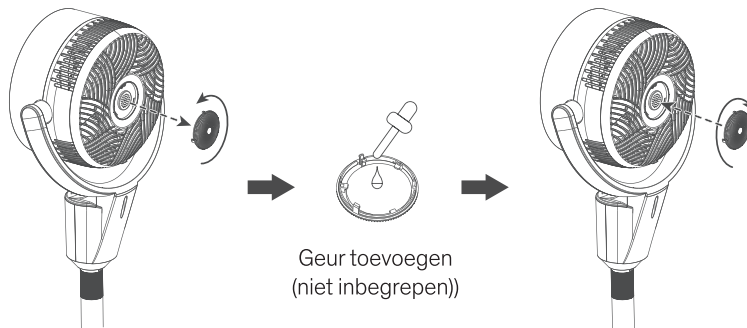
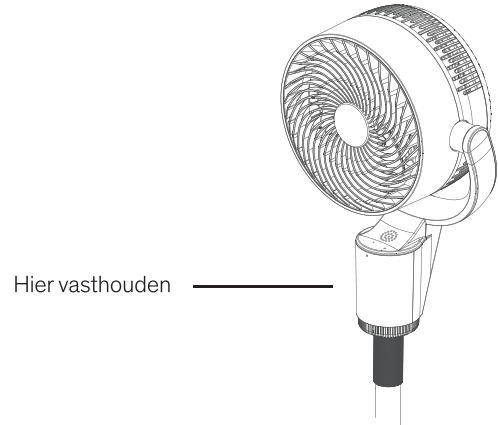
Druk om het LED-lampje in of uit te schakelen, ongeacht of de ventilator in werking is.

Opmerking:

- Bij de eerste inschakeling in de normale modus start de ventilator op snelheidsniveau 5 met zowel horizontale als verticale oscillatie uitgeschakeld.
- Het display schakelt automatisch uit na 30 seconden inactiviteit. Druk op de aan/uit-knop om de ventilator in of uit te schakelen, of druk op een andere knop om het display opnieuw te activeren voor gebruik.
- Richt bij gebruik van de afstandsbediening de zender aan de voorkant van de afstandsbediening op het ontvangstvenster van het product.
- De afstandsbediening kan worden gebruikt op een afstand van maximaal ca. 4 meter van de voorkant van het product en binnen een hoek van 30°.
- Bewaar de afstandsbediening op een veilige plaats en vermijd vallen of stoten.
- Zorg er bij het vervangen van de batterijen voor dat de polariteit correct is. Plaats de batterijen niet achterstevoren. Gebruik twee AAA-batterijen.
- Als het product lange tijd niet wordt gebruikt, verwijder dan de batterijen uit de afstandsbediening en bewaar ze op de juiste manier om batterijlekkage en mogelijke schade aan de afstandsbediening te voorkomen.

3. Handmatige richtingsinstelling

- Verticaal: Handmatige aanpassing wordt niet aanbevolen. Frequente of langdurige handmatige bewegingen kunnen het mechanisme beschadigen.
- Horizontaal: Houd de ventilatorkop vast op het aangegeven gebied en draai hem in de gewenste richting. De ventilator kan handmatig tot 360° worden gedraaid.

**4. Geur**

(Optionele functie) Draai de klep aan de achterkant van de ventilatorkop tegen de klok in om hem te openen. Breng geur of etherische olie (niet bij het product inbegrepen) aan op het geurpad. Draai de klep met de klok mee om hem te sluiten. U kunt nu genieten van geparfumeerde luchtstroom.

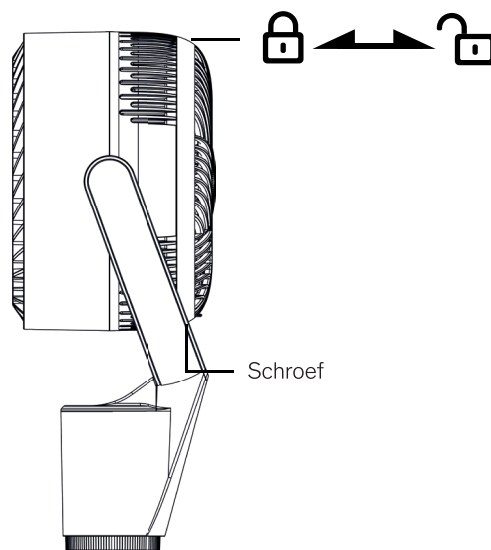
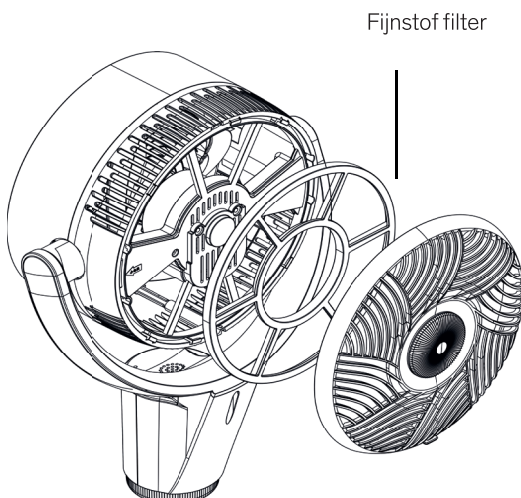
3. Onderhoud en opslag

1. Schakel de ventilator uit en haal de stekker uit het stopcontact voordat u hem reinigt.

2. Veeg na volledig afkoelen van het product het buitenoppervlak af met een zachte doek en gebruik een zachte borstel om de ventilatieopeningen te reinigen. Gebruik geen thinner, toluen, zure reinigingsmiddelen, alcohol of andere chemische middelen om het product te reinigen.

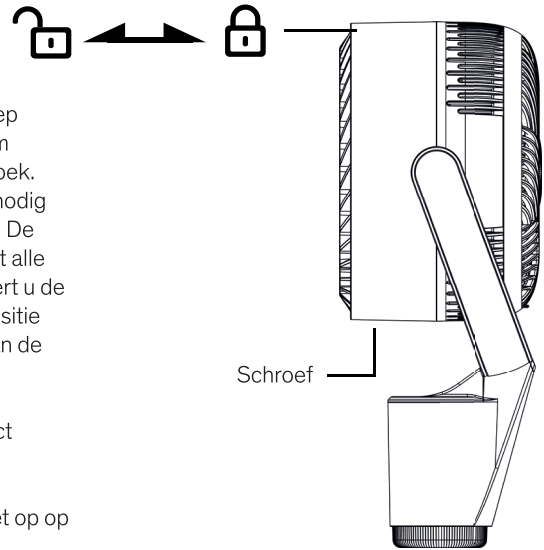
3. Het fijnstof filter reinigen:

Schroef de schroef aan de onderkant van de achterklep los. Houd de achterklep vast en draai hem licht tegen de klok in totdat de indicator op „ontgrendelen“ wijst. Verwijder de achterklep en gebruik dan een gereedschap om het fijnstof filter uit de klemmen op de klep te halen. Reinig het filter met een zachte borstel en was het indien nodig met water. Zorg ervoor dat het volledig droog is voordat u het opnieuw installeert en gebruikt. Zorg ervoor dat geen inwendige onderdelen in contact komen met water. Voor herinstallatie plaatst u het fijnstof filter terug in de klemmen op de achterklep. Breng de achterklep terug naar de oorspronkelijke positie en draai hem licht met de klok mee totdat de indicator op „vergrendelen“ wijst. Draai dan de schroef aan de onderkant vast.



4. De ventilatormessen en voorklep reinigen:

Schroef de schroef aan de onderkant van de voorklep los. Houd de voorklep vast en draai hem licht tegen de klok in totdat de indicator op „ontgrendelen“ wijst. Verwijder de voorklep en reinig hem met een zachte borstel. Was de voorklep indien nodig met water. Droog hem volledig voordat u hem opnieuw installeert. Veeg de ventilatormessen af met een droge doek. Zorg ervoor dat geen inwendige onderdelen in contact komen met water. Schroef indien nodig de bevestigingsknop los die de messen vastzet en verwijder de messen om ze te reinigen. De messen kunnen worden gewassen met water of afgeveegd met een doek. Zorg ervoor dat alle onderdelen volledig droog zijn voordat u ze opnieuw installeert. Voor herinstallatie monteert u de messen opnieuw en trekt u ze vast, brengt u de voorklep terug naar de oorspronkelijke positie en draait u hem licht met de klok mee totdat de indicator op „vergrendelen“ wijst. Draai dan de schroef aan de onderkant vast.



5. Zorg er na het reinigen voor dat alle onderdelen volledig droog zijn voordat u het product opnieuw gebruikt of opslaat.

6. Schakel het product uit en haal de stekker eruit wanneer het niet in gebruik is, en sla het op op een droge, goed geventileerde plaats.

Opmerkingen:

- Spoel het product tijdens het reinigen niet rechtstreeks af met water, omdat dit het product kan beschadigen.

4. Probleemoplossing

Problemen	Oplossing
Ik kan de instellingen in de circulatiemodus niet wijzigen	Dit is normaal. De circulatiemodus werkt op een vaste instelling. Elke aanpassing van de snelheid of oscillatie schakelt de ventilator automatisch over naar de normale modus. Gebruik de normale modus om de ventilatorsnelheid, de horizontale oscillatie en de verticale oscillatie naar uw voorkeur in te stellen.
De oscillatie is te traag. Kan ik deze handmatig aanpassen?	Wanneer automatische horizontale of verticale oscillatie is ingeschakeld, pas de ventilator dan niet handmatig aan. Laat de ventilator de beweging automatisch voltooien. Als automatische oscillatie is uitgeschakeld en u de ventilatorpositie wilt wijzigen, kan de horizontale richting handmatig worden aangepast. Verticale handmatige aanpassing wordt niet aanbevolen. Gebruik de knoppen om de verticale positie aan te passen en wacht tot de ventilator de gewenste hoek heeft bereikt.
De afstandsbediening werkt niet	Controleer of de batterijen correct zijn geïnstalleerd. Vervang de batterijen als ze leeg zijn. Richt de afstandsbediening op het midden van het displaypaneel. Gebruik de afstandsbediening binnen de aanbevolen afstand en hoek. Zorg ervoor dat er geen obstakels zijn tussen de afstandsbediening en de ventilator.

Andere problemen en hun oplossingen zijn te vinden op onze ondersteuningswebsite:
www.sinjiproducts.com/support/

5. VERWIJDERING VAN ELEKTRISCHE EN ELEKTRONISCHE APPARATUUR



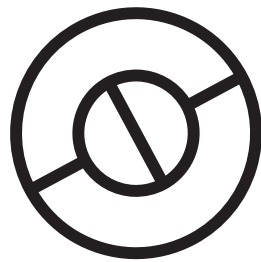
In overeenstemming met de Europese richtlijnen die van toepassing zijn op dit product.



Dit symbool geeft aan dat dit product in de hele EU niet samen met het gewone huishoudelijk afval mag worden weggegooid. Om mogelijke schade aan het milieu of de volksgezondheid door ongecontroleerde afvalverwijdering te voorkomen, dient u dit op verantwoorde wijze te recyclen om het duurzame hergebruik van materiaalvoorraden te bevorderen. Om uw gebruikte apparaat te retourneren, kunt u gebruikmaken van de inname- en inzamelsystemen of contact opnemen met de detailhandelaar waar het product is gekocht. Zij kunnen dit product op milieuveilige wijze recyclen.



Dit apparaat is dubbel geïsoleerd en vereist geen aardverbinding. Het klasse II-symbool (een vierkant in een vierkant) geeft aan dat de ventilator is gebouwd met versterkte of dubbele isolatie ter bescherming tegen elektrische schokken, wat een extra veiligheidslaag biedt zonder afhankelijk te zijn van een geaarde elektrische installatie.



SINJI

© 2026, . All rights reserved.

Made in China